

§ 17. Финансовая система общества

Дефицит государственного бюджета приводит к снижению уровня жизни?



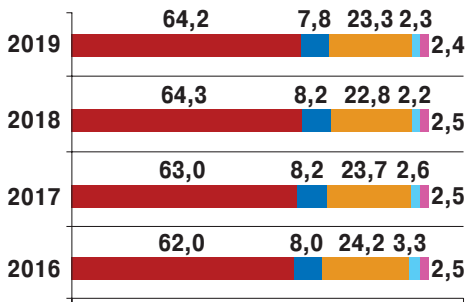
Понятие финансовой системы. *Финансы* — это совокупность экономических отношений, связанных с созданием и использованием денежных средств. Термин «финансировать» означает обеспечить деньгами ту или иную деятельность. Например, можно финансировать обучение ребёнка в спортивной секции (семейные финансы), работу завода по выпуску молочной продукции (финансы

предприятия), издание школьных учебников (государственные финансы).

Финансовая система — это система сбора и распределения государственной властью денежных средств.

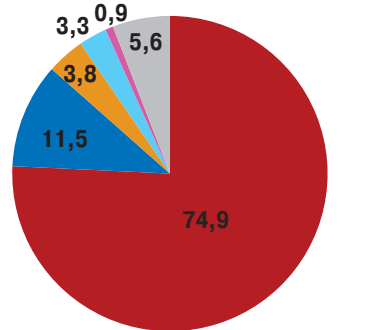
Бюджет (от англ. *budget* — сумка, кошелёк) — это сводный план сбора доходов и использования полученных средств на покрытие расходов на определённый период.

Структура денежных доходов населения*
(в процентах к итогу)



- Оплата труда
- Доходы от предпринимательской и иной деятельности, приносящей доход
- Трансферты населению
- Доходы от собственности
- Прочие доходы

Структура денежных расходов домашних хозяйств в 2019 г.
(в расчёте на домашнее хозяйство; в процентах к итогу)



- Потребительские расходы
- Вклады и сбережения
- Расходы на строительство и покупку недвижимости
- Налоги, взносы и другие платежи
- Расходы на личное подсобное хозяйство
- Прочие расходы

* Источник: Белстат, «Беларусь в цифрах», 2020

Установите, что является основным источником доходов и основной статьёй расходов белорусских домохозяйств. ■



Государственный бюджет. Государственный бюджет занимает основное место в системе государственных финансов. Он формирует централизованный фонд денежных ресурсов для содержания государственного аппарата, вооружённых сил, здравоохранения, образования, выплаты социальных пособий и становится движущей силой государственного регулирования экономики, реализации мер по её стабилизации.

Государственный бюджет — это основной финансовый план государства по доходам и расходам. Бюджет предоставляет полную информацию о финансах, деятельности, направлениях внутренней и внешней политики. Бюджет государства обязателен для выполнения участниками бюджетных отношений.

Государство стремится, чтобы его расходы не превышали доходы. Если расходы равны доходам, то такой бюджет является *сбалансированным*. Однако такой бюджет встречается нечасто. В большинстве случаев расходы государства превышают доходы. Такой бюджет называется *дефицитным*. Иногда отмечается обратная ситуация, когда доходы бюджета превышают расходы. Такой бюджет называется *профицитным*.

В тех странах, где существует унитарное государственное устройство, бюджетная система имеет двухуровневое построение — государственный и местный бюджеты. В странах с федеративным государственным устройством имеются промежуточные звенья — бюджеты штатов, земель, кантонов, субъектов федерации и т. п.

Местные бюджеты — это бюджеты областей, районов, городов и т. д. В связи с усовершенствованием процесса производства, развитием научно-технического прогресса и цифровизацией экономики в различных странах мира просматривается тенденция роста и усиления влияния местных органов власти. Усиливаются масштабы и объёмы региональных хозяйств, расширяются и усложняются межтерриториальные связи и функции местных властей. Всё это повышает значение местных бюджетов.

Налоги, их виды и роль в экономике. Многие люди задаются вопросом: зачем платить налоги? Ответ состоит в том, что каждому государству для осуществления своих функций необходимы средства. Они формируются с помощью налогов, т. е. путём перераспределения национального дохода. Налоги составляют основу доходов государственных бюджетов всех стран мира.

Налоги известны с глубокой древности, их называли данью, податью. Первый денежный поголовный налог на граждан был введён ещё в Римской империи во II в. Развитие товарно-денежных отношений и экономики в целом приводило к тому, что налоги вытесняли другие виды платежей, в том числе натуральных.

Налоги — это обязательные безвозмездные платежи отдельных граждан и юридических лиц, которые взыскиваются государством в целях удовлетворения потребностей в финансовых ресурсах. Фактически это доходы государства, собираемые на регулярной основе с помощью принадлежащего ему права принуждения.

Конституция Республики Беларусь содержит следующее положение:

Статья 56. Граждане Республики Беларусь обязаны принимать участие в финансировании государственных расходов путём уплаты государственных налогов, пошлин и иных платежей.

Зайдите на сайт Министерства по налогам и сборам Республики Беларусь (<http://nalog.gov.by>) и узнайте, какие сведения содержатся в Государственном реестре плательщиков (иных обязанных лиц). ■



Под налогами понимают платежи, в названии которых, как правило, присутствует слово «налог». Например, подоходный налог, налог на недвижимость. Вместе с тем налоговый характер носят также *сборы (пошлины)* — обязательные платежи, взимаемые

за совершение государственными органами юридически значимых действий (например, таможенные пошлины, пошлина за замену паспорта и т. д.), а также обязательные отчисления в государственные внебюджетные фонды (например, в фонд социальной защиты населения). Все эти платежи являются элементом налоговой системы. Эта система также включает органы сбора налогов и надзора за их уплатой (налоговая инспекция, налоговая милиция или полиция).

Существуют различные виды налогов. В зависимости от способа взимания выделяются прямые и косвенные налоги. *Прямые налоги* взимаются непосредственно с доходов и имущества налогоплательщиков. Источником прямых налогов являются: прибыль предприятий, заработная плата наёмных работников, дивиденды (доход, который получает владелец акций), проценты по вкладам, недвижимость и пр. Таким образом, к прямым налогам относятся: налог на прибыль, подоходный налог с физических лиц, который взимается с дохода, полученного ими из разных источников (зарплата, дивиденды, проценты по вкладам и т. д.), налог на недвижимость, земельный налог, экологический налог и т. д.

Подоходный налог

Пропорциональный

Налоговая ставка составляет определённый процент от дохода, независимо от суммы дохода

Прогрессивный

Налоговая ставка увеличивается в процентах по мере роста дохода



Определите, к какому виду относится подоходный налог в Республике Беларусь, если известно, что с зарплаты в 500 р. гражданин заплатит 65 р. подоходного налога, с зарплаты в 1300 р. — 169 р., а с зарплаты в 2000 р. — 260 р. Вычислите размер ставки/ставок подоходного налога. С помощью дополнительных источников информации уточните, не произошло ли изменений в ставках со времени издания учебного пособия. ■

Косвенные налоги выплачиваются опосредованно, путём включения в цену товаров и услуг. Покупая определённый товар или услугу, потребитель уплачивает подобный налог. К косвенным налогам относятся налог на добавленную стоимость, акцизы (налоги на определённые товары), таможенные пошлины.

Налог на добавленную стоимость (НДС) выплачивается из так называемой добавленной стоимости (рыночная цена продукции, произведённой фирмой, за вычетом стоимости потреблённых сырья и материалов, приобретённых ею у поставщиков).

Рассмотрите такие чеки своих последних покупок, в которых отдельной строкой указан размер НДС. Определите сумму уплаченного налога. Каков его размер? ■

Tax Free — это система возврата НДС иностранным гражданам за покупки, сделанные на территории государства, при выезде из него. Беларусь поддерживает систему Tax Free с 2013 г. Система возврата распространяется на лиц, не проживающих постоянно в республике и странах Евразийского экономического союза. Возврат производится с цены товаров, облагаемых 20 % НДС, при условии покупки на определённую сумму в торговом объекте, подключённом к системе Tax Free, в течение одного рабочего дня. Система возврата не распространяется на продукты со ставкой НДС в 10 %.

Какие ставки НДС существуют в нашей стране? Какую роль играет система Tax Free в стимулировании иностранных туристов совершать покупки? ■

Акцизный налог — это налог на потребление определённых товаров. Он представляет собой специальные надбавки к ценам, включается в них и оплачивается покупателями. Этот налог, как правило, распространяется на определённые товары (транспортные средства, топливо, спиртные напитки и табачные изделия и др.).



По сфере распространения налоги делятся на общегосударственные (республиканские) и местные. К общегосударственным относятся налоги, поступающие в государственный бюджет и формирующие его на 85–90 % (большая часть налога на прибыль и доходы, таможенные пошлины и т. д.). К местным налогам относятся налоги, поступающие в местные бюджеты.



1. Что такое налоги? Какие функции выполняют налоги?
2. Перечислите основные виды налогов. Чем прямые налоги отличаются от косвенных?
3. Назовите основные доходные и расходные статьи государственного бюджета.
4. Рассмотрите структуру денежных доходов населения (2016—2019 гг.) и определите, к каким категориям относятся доходы от факторов производства (рента, прибыль, заработная плата, процент, роялти). Сравните доли первичных и вторичных денежных доходов населения. Сделайте выводы. ■



Выполните мини-проект. Проведите исследование доходной и расходной частей бюджета белорусского государства за текущий год. Сделайте визуализацию ТОП-5 наибольших и наименьших расходов и доходов. Напишите краткий комментарий. ■



Сборник Белстата
«Беларусь в цифрах»

§ 18. Государство и экономика

Без регулирования государством экономика более эффективна, но распределение благ менее справедливо?



Задачи и методы государственного регулирования экономики.

Государство всегда оказывало и оказывает серьезное влияние на социально-экономическое развитие общества. Сегодня ни одна экономика не существует и не функционирует без вмешательства государства. Рыночный механизм нуждается в регулировании для того, чтобы не допускать масштабных кризисных явлений в экономике.



В первой половине XX в. сформировался ряд теорий циклического развития экономики (Саймон Кузнец, Николай Кондратьев и др.). В настоящее время принято выделять следующие стадии экономического цикла: подъём (бум), кризис (рецессия, спад), депрессия (дно), оживление (расширение).

Американский учёный Джон Мейнард Кейнс в 1930-е гг. сформулировал основные положения теории государственного регулирования экономики для преодоления кризиса перепроизводства товаров и услуг, которая стала известна как «кейнсианство». ■

Под государственным регулированием экономики понимают комплекс экономических мероприятий государства, разрабатываемых и реализуемых для того, чтобы воздействовать на социально-экономическое развитие общества.

Основные экономические задачи, решаемые сегодня большинством государств мира, можно свести к следующим:

- перераспределение доходов домохозяйств и предприятий;
- защита прав собственности;
- перераспределение ресурсов страны в интересах общества в целом;
- забота о том, чтобы каждый, кто может и хочет трудиться, имел работу;
- регулирование трудовых отношений;
- организация производства общественных благ, предоставляемых государством всем гражданам на равных началах.

Когда говорят о «правилах игры» для экономических субъектов, то имеют в виду правовой фундамент, созданный государством, на основе которого «работает» экономика. Своевременное принятие необходимых законов и их выполнение обеспечивает правовую защиту субъектов экономической деятельности. Государство оформляет правовой статус экономических субъектов, устанавливает правила и нормы хозяйствования.

Методы государственного регулирования экономики делятся на *прямые* и *косвенные*.

Прямые методы проявляются в том, что государство борется с монополиями, инвестирует в отдельные отрасли экономики, финансирует научные исследования и подготовку профессиональных кадров, создаёт государственные предприятия, контролирует экспорт и импорт ряда товаров и защищает отечественных производителей.



Объясните, как вы понимаете термины «экспорт» и «импорт». Разница между экспортом и импортом в деньгах называется «сальдо внешней торговли». В каком случае это сальдо является положительным — когда экспорт по стоимости превышает импорт или наоборот? ■

Вспомните из истории, что такое протекционистская политика. Какие меры протекционизма вы можете назвать? ■

К *косвенным* методам регулирования относятся мероприятия налоговой (фискальной) политики по изменению налогов для стимулирования экономической активности, денежной (монетарной) политики посредством регулирования количества денег в обращении, социальной политики путём регулирования трудовых отношений (например, установление минимального уровня оплаты труда).

Инфляция и её социально-экономические последствия. Одной из актуальных задач государственного регулирования экономики является недопущение высокой инфляции. Как мы уже отмечали ранее, инфляция проявляется в росте уровня цен на товары и услуги и обесценивании денег. На одну и ту же сумму денег можно приобрести меньше товаров и услуг, т. е. покупательная способность денег падает.

Обычно для характеристики инфляции используют такой показатель, как *уровень инфляции*, который измеряется в увеличении уровня цен на тот или иной процент за определённый период времени (месяц, квартал, год и т. д.). В международной практике принято считать, что желаемый уровень инфляции составляет примерно 3–5 % в год.

Виды инфляции

По темпам роста

- Умеренная (ползучая) — до 10 % в год
- Галопирующая — до 200 % в год
- Гиперинфляция — свыше 200 % в год

По форме проявления

- Открытая — проявляется через рост цен
- Скрытая — проявляется через дефицит товаров

По порождающим факторам

- Инфляция спроса — рост цен в результате опережения доходов населения и предприятий над реальным объёмом производимых товаров и услуг
- Инфляция издержек — рост цен в результате увеличения издержек на используемое в производстве сырьё и другие производственные затраты
- Инфляция ожидания — рост цен вследствие ожидания инфляции

При инфляции у большинства участников экономического процесса неизбежны потери. Первыми страдают потребители, у которых обесцениваются личные сбережения, а следовательно, уменьшается текущее потребление, так как за ту же сумму денег в условиях роста цен потребители могут приобрести меньшее количество товаров и услуг. В то же время от инфляции несут потери производители товаров, потому что они не знают, какую цену назначать за производимые товары и услуги, и испытывают трудности с планированием своей деятельности на перспективу.

В условиях высоких темпов инфляции все пытаются быстрее избавиться от денег и перевести их в надёжные ценности, что может привести к кризису денежного обращения. В создавшихся условиях деньги перестают выполнять свои функции, растут взаимные неплатежи, потому что все ждут дальнейшего обесценивания денег и стараются отсрочить выполнение финансовых обязательств. Государство не получает нужного объёма налоговых поступлений и для оплаты своих расходов выпускает в обращение всё новые и новые деньги, увеличивая их номинал. Самая большая по номиналу банкнота (1 миллиард триллионов) была выпущена в Венгрии в 1946 г., когда страна переживала самый высокий уровень инфляции за всю историю денежного обращения в мире.



Самой крупной банкнотой в Беларуси была банкнота в 5 миллионов рублей, которая находилась в обращении с 1999 по 2001 г. В 2000 г. и 2016 г. в Беларуси с целью преодоления негативных последствий инфляции и стабилизации национальной денежной единицы были проведены две деноминации. *Деноминация* (от лат. *denominatio* — переименование) — изменение нарицательной стоимости денежных знаков. В 2016 г. она была уменьшена в 10 000 раз. В обращение были введены монеты, а самая крупная купюра на данный момент составляет 500 рублей.

Почему введение монет можно рассматривать в качестве признака стабилизации денежной единицы? ■

Государство может бороться с инфляцией, используя различные методы. Первый — сократить количество денег в обращении. Тем самым денег, которые могут быть потрачены на приобретение



товаров и услуг в экономике, станет меньше. Спрос на товары и услуги снизится. В этом случае на цены будет оказываться понижающее воздействие. Второй — увеличить количество товаров и услуг, предлагаемых к продаже, за счёт, к примеру, создания возможностей для приобретения земли, инвестиций в производство товаров. Результатом станет также понижающее воздействие на цены.



На сайте Национального банка Республики Беларусь (<http://nbrb.by>) в разделе «Монетарная политика» найдите запланированное и фактическое значение показателя инфляции в нашей стране в этом году. Сделайте вывод относительно текущих темпов инфляции в Республике Беларусь. ■

Антиинфляционная политика является одним из важнейших направлений государственного регулирования. Основная цель данной политики заключается в том, чтобы установить над инфляцией надёжный контроль и удерживать сравнительно невысокие темпы роста цен. Важная роль при этом отводится регулированию цен и сокращению расходов, в том числе государственных.

Безработица, её формы, экономические и социальные последствия. Ещё одним направлением государственного регулирования экономики является борьба с безработицей. **Безработица** — это социально-экономическое явление, при котором часть экономически активного населения не может трудоустроиться.



Может ли в стране существовать стопроцентная занятость? Для какой экономической системы она будет характерна? Как вы думаете, безработный и неработающий — это одно и то же? Кто входит в состав нетрудоспособного населения? ■

Виды безработицы

Фрикционная

Связана с поисками человеком новой работы и длится несколько недель или месяцев. Например, человек становится временно безработным в ситуации переезда на другое место жительства, на время поиска более высокооплачиваемой работы и др.

Сезонная

Связана с сезонным характером занятости в определённых отраслях. Например, сельскохозяйственные рабочие становятся безработными после завершения сбора урожая в летне-осенний период и др.

Структурная

Связана с научно-техническим прогрессом и изменением отраслевой структуры экономики, снижением спроса на труд работников определённой профессии. Например, падение спроса на уголь привело к сокращению занятости шахтёров

Циклическая

Связана с циклическим характером экономики, периодом экономического спада. Например, массовые увольнения и закрытие предприятий в период депрессии

Как вы считаете, какие виды безработицы экономисты называют естественной безработицей (это значит, что они являются нормальным состоянием для экономики и устранить их невозможно)?

Какая безработица свидетельствует о серьёзных проблемах в экономике и требует вмешательства государства и принятия антикризисных мер?

Аргументируйте свою точку зрения. ■

Безработица для человека и членов его семьи — это большая проблема. Отсутствие источника доходов приводит к ухудшению экономического положения семьи, кризису в отношениях, социальной напряжённости в обществе. Безработным, как правило, угрожает потеря квалификации, социального статуса и снижение жизненного уровня.



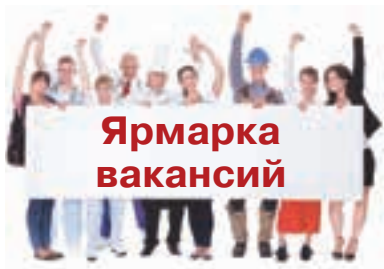
Для регулирования рынка труда и уменьшения неблагоприятного воздействия безработицы на экономику, социальную сферу государство стремится осуществлять ряд мер по стимулированию занятости населения.

Конституция Республики Беларусь содержит следующие положения:

Статья 41. Гражданам Республики Беларусь гарантируется право на труд как наиболее достойный способ самоутверждения человека, т. е. право на выбор профессии, рода занятий и работы в соответствии с призванием, способностями, образованием, профессиональной подготовкой и с учётом общественных потребностей, а также на здоровые и безопасные условия труда.

Государство создаёт условия для полной занятости населения. В случае незанятости лица по не зависящим от него причинам ему гарантируется обучение новым специальностям и повышение квалификации с учётом общественных потребностей, а также пособие по безработице в соответствии с законом.

Пассивная политика занятости включает меры, направленные на сглаживание негативных последствий безработицы. Она включает выплату пособия по безработице, предоставление возможности найти новое рабочее место через государственные органы по вопросам занятости.



На сайте Государственной службы занятости Республики Беларусь (<http://gsz.gov.by>) в разделе «Рынок труда» ознакомьтесь с актуальной статистикой относительно уровня безработицы в стране. Какие основные мероприятия проводятся для того, чтобы помочь людям трудоустроиться? ■

Активная политика занятости распространяется на экономически активное население и носит упреждающий характер, направлена на снижение безработицы до её минимального (естественного) уровня.

Основными инструментами такой политики являются профессиональная подготовка и переподготовка кадров, общественные работы и организация временной занятости, стимулирование создания новых рабочих мест, содействие развитию малого бизнеса и самостоятельной занятости, предоставление налоговых льгот и развитие предпринимательства.

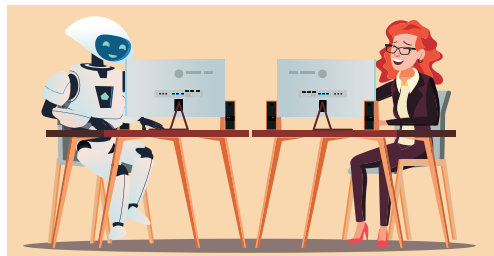


Почему, на ваш взгляд, государство должно быть заинтересовано в поддержке малого бизнеса и самозанятости? Какому механизму поддержки малого бизнеса посвящена данная реклама? ■



Мировая практика регулирования трудовых отношений свидетельствует, что отдельный работник является наиболее слабым и уязвимым юридическим субъектом, поэтому законодательство должно обеспечивать большую степень его защищенности. Формирование политики занятости должно способствовать скорейшему возвращению граждан, потерявших работу, в сферу занятости.

Профессии, которые существуют сегодня, постепенно автоматизируются, ручной труд вытесняется. В каких профессиях людей уже заменили роботы и искусственный интеллект и грозит ли человечеству массовая безработица? ■



Социальная политика. Одним из важнейших направлений государственной политики является повышение уровня и качества жизни населения.

Конституция Республики Беларусь содержит следующее положение:

Статья 21. Каждый имеет право на достойный уровень жизни, включая достаточное питание, одежду, жильё и постоянное улучшение необходимых для этого условий.

Напомним, что *уровень жизни* характеризует обеспеченность людей материальными благами и услугами, степень удовлетворения потребностей людей. Для его определения используются такие показатели, как размер дохода на душу населения, доля расходов на питание в семейном бюджете, потребление товаров длительного пользования, количество жилой площади на одного человека и др.

Качество жизни является более широким понятием и включает не только экономические параметры, но и доступ к качественному образованию, здравоохранению, состояние окружающей среды, социальное окружение, удовлетворение духовных потребностей, психологический комфорт.

Каждый человек стремится иметь постоянный доход на протяжении всей своей жизни. Однако не всегда это получается в полной мере. Помочь ему в этом могут частные сбережения или государственная система социальной защиты.

Социальная защита обеспечивает гражданам доход либо предоставляет социальные услуги, необходимые для обеспечения их потребностей в определённые периоды жизни. В соответствии со сложившейся законодательной практикой к социально уязвимым (незащищённым) слоям населения принято относить граждан, не имеющих возможности за счёт труда обеспечить приемлемый уровень удовлетворения жизненных потребностей для себя и членов своей семьи. В целом система социальной защиты призвана создавать определённую защищённость и безопасность

социально уязвимых слоёв населения. А основной её функцией становится оказание помощи человеку, который находится в трудной жизненной ситуации. Целенаправленная социальная политика, которая проводится государством, позволяет поддерживать определённые социальные группы (молодые и многодетные семьи, людей с инвалидностью, престарелых и др.). На основе рекомендаций Международной организации труда страны самостоятельно разрабатывают своё национальное социальное законодательство. Несмотря на различные подходы к вопросам социальной защиты, существуют общие принципы её организации в разных странах, среди которых:

- принцип дифференцированного подхода к различным слоям и группам населения в зависимости от их социального положения, возраста, трудоспособности и степени экономической самостоятельности, профессиональной подготовки и квалификационного роста;
- принцип перехода от социального иждивенчества к социальным гарантиям, рассчитанный на предупреждение возможных факторов социального риска;
- принцип интегрированности, предусматривающий, что система социальной защиты должна работать с чётким определением прав, ответственности и функций каждого института гражданского общества.





1. Назовите основные методы государственного регулирования экономики.
2. Что такое инфляция? Какие виды инфляции существуют? Какая инфляция считается безопасной для экономики?
3. Каковы причины безработицы? В чём проявляются особенности различных видов безработицы?
4. Зачем государство устанавливает минимальный размер оплаты труда? Поможет ли это сократить количество людей, живущих за чертой бедности? Сформулируйте свои предложения по борьбе с этой социальной проблемой. ■



Разработайте с одноклассниками памятку «Советы молодёжи по вопросам трудоустройства». Постарайтесь учесть региональные особенности рынка труда. ■