

5. З чым, па вашым меркаванні, былі звязаны рэформы ў аграрнай сферы на працягу XIX — пачатку XX ст.? Якія агульныя мэты яны пераследавалі? Ці былі гэтыя мэты дасягнуты?



§ 9

## § 9. Развіццё капіталістычных адносін у прамысловасці ў XIX — пачатку XX ст.



Што такое прамысловая рэвалюцыя, якімі былі яе прычыны і наступствы ў Заходняй Еўропе?

**Асаблівасці прамысловай рэвалюцыі ў Беларусі.** Пераход да капіталістычнага спосабу вытворчасці ў прамысловасці праяўляўся ў яе паступовай **мадэрнізацыі** — увядзенні ўдасканаленняў, якія адпавядалі б тэхнічным патрабаванням XIX ст. Мадэрнізацыя прамысловасці ў гэты перыяд характарызавалася пашырэннем індустрыялізацыі — пераходу ад ручной працы да машыннай, да фарміравання прамысловай буржуазіі і вольнанаёмнага рабочага класа. Гэты працэс атрымаў назву прамысловага перавароту, альбо прамысловай рэвалюцыі.

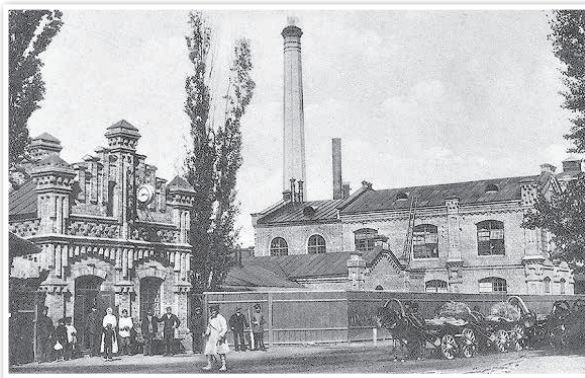
Характэрнай рысай прамысловага развіцця Беларусі ў другой палове XIX ст. было тое, што разам з адносна хуткім ростам фабрычнай індустрыі ў беларускіх губернях дамінавалі дробныя рамесныя прадпрыемствы і мануфактуры.

Рамесныя прадпрыемствы грунтаваліся на ручной працы. Перш за ўсё гэта былі промыслы па перапрацоўцы мясцовай сыравіны: дрэва (сталярныя), гліны (ганчарныя), скуры (кушнерскія, шавецкія), воўны і льну (ткацкія). Рамесная вытворчасць канцэнтравалася ў гарадах і шматлікіх мястэчках. Да канца XIX ст. адзначалася павелічэнне колькасці дробных рамесных прадпрыемстваў, узрос аб'ём іх прадукцыі. У канцы 1890-х гг. ён складаў 37,8 % ад усёй прамысловай прадукцыі Беларусі.

Пасля рэформы 1861 г. паскорыўся рост мануфактурнай вытворчасці. Тут выкарыстоўвалася ручная праца, але існавала яе раздзяленне па спецыяльнасцях. Мануфактуры ўзніклі з сялянскіх промыслаў і гарадскога рамяства. У канцы XIX ст. мануфактуры пераважалі ў кушнерскай, ганчарнай, цаглянай, суконнай, шкляннай і тытунёвай вытворчасці і давалі 15,4 % валавой прамысловай прадукцыі Беларусі.

У другой палове XIX ст. у прамысловасці Беларусі ішоў працэс пераходу ад ручной працы да машыннай. Рамяство і мануфактуру паступова выціскала капіталістычная фабрыка.

У 1872 г. Добрушская папяровая фабрыка выпусціла сваю першую прадукцыю



У гэты перыяд з’явіліся найбольш значныя прадпрыемствы дрэваапрацоўчай прамысловасці (фабрыкі ў Пінску, Мазыры, Бабруйску, Барысаве), папяровакардоннай вытворчасці (Добрушская папяровая фабрыка), шкляной (шклозавод «Нёман» у Лідскім павеце) і тэкстыльнай (фабрыка «Дзвіна» ў Віцебску) прамысловасці.

Беларусь адставала ад іншых расійскіх губерняў па ўзроўні канцэнтрацыі вытворчасці. Пераважалі дробныя і сярэднія прадпрыемствы з колькасцю рабочых да 50 чалавек. Доля прадпрыемстваў з колькасцю работнікаў звыш 500 складала ўсяго 1,2% (у Расіі — 3,2%). Буйныя прадпрыемствы ў Беларусі не ўзніклі. Прычынай гэтага было тое, што ў адрозненне ад іншых раёнаў Расіі тут адсутнічалі радовішчы нафты, вугалю, жалезнай руды, каляровых металаў, на базе якіх маглі стварацца буйныя прадпрыемствы цяжкай прамысловасці. Акрамя таго, побач знаходзіліся Цэнтральны, Прыбалтыйскі, Пецярбургскі і Польскі прамысловыя раёны, дзе буйная прамысловасць пачала развівацца раней і куды ў першую чаргу накіроўваліся грашовыя сродкі прыватнага і дзяржаўнага капіталу. У Беларусі не было і значных капіталаў для развіцця буйной прамысловасці. Акрамя таго, у другой палове XIX — пачатку XX ст. 2/3 фабрычна-заводскіх прадпрыемстваў знаходзіліся пераважна ў сельскай мясцовасці — бліжэй да крыніц сыравіны і таннай рабочай сілы. Большасць фабрык і заводаў былі размешчаны ў мястэчках і маёнтках. Спецыялізацыя беларускай прамысловасці па-ранейшаму вызначалася выкарыстаннем і перапрацоўкай прадукцыі сельскай гаспадаркі, лясной і мінеральнай сыравіны. Вядучай галіной прамысловасці Беларусі ў другой палове XIX ст. было вінакурства.

Асаблівасцю прамысловай рэвалюцыі ў Беларусі з’яўлялася і тое, што яна завяршылася ў канцы 90-х гг. XIX ст., на дзесяцігоддзе пазней, чым у найбольш развітых рэгіёнах Расійскай імперыі.

## Асаблівасці прамысловай рэвалюцыі ў Беларусі

- Многаўкладнасць эканомікі;
- адставанне ад Расіі па ўзроўні канцэнтрацыі вытворчасці;
- перавага перапрацоўчай прамысловасці;
- прывязанасць прамысловасці да сельскай гаспадаркі і мясцовай сыравіны.

**Вынікі прамысловага развіцця.** Да пачатку XX ст. рамесная і мануфактурная вытворчасць па-ранейшаму выконвала важную ролю ў эканамічным жыцці беларускіх губерняў. У 1913 г. прадукцыя дробнай прамысловасці Беларусі складала 53,5%. Аднак хуткімі тэмпамі ішоў працэс канцэнтрацыі вытворчасці, выціскання дробных прадпрыемстваў буйнымі капіталістычнымі фабрыкамі і заводамі. З'яўлялася ўсё больш прадпрыемстваў, на якіх дзейнічалі машыны. Яны аснашчаліся паравымі катламі, магутнасць якіх выкарыстоўвалася для выпрацоўкі электраэнергіі. Калі ў 1901 г. паравых катлоў было 1321, то ў 1914 г. — 2267. Гэта з'яўлялася доказам тэхнічнага пераснашчэння прадпрыемстваў беларускіх губерняў.



*Успомніце, што такое манаполія і якія існуюць віды манапалістычных аб'яднанняў.*

Прамысловасць Беларусі працягвала развівацца на базе інтэнсіўнага выкарыстання лясных багаццяў краю і перапрацоўкі мясцовай сельскагаспадарчай сыравіны. Эканамічны крызіс 1900—1903 гг. паскорыў стварэнне ў Беларусі манапалістычных аб'яднанняў з удзелам мясцовага, расійскага і замежнага капіталаў.

Акцыянерным таварыствам належалі такія буйныя прадпрыемствы Беларусі, як Віцебская льнопрадзільная фабрыка «Дзвіна» (Руска-Бельгійскае акцыянернае таварыства), трамвай і электрычная станцыя ў Віцебску (Бельгійскае акцыянернае таварыства), Шклоўская папяровая фабрыка (Рускае акцыянернае таварыства кардонна-папяровай вытворчасці). У гэты час былі створаны і мясцовыя манапалістычныя



Рэкламны плакат. 1888 г.



*Якую інфармацыю нясе рэкламны плакат і з якой мэтай ён быў выпушчаны?*

аб'яднанні: акцыянерныя таварыствы тытунёвай фабрыкі «Нёман» (былая фабрыка Шара-шэўскага) у Гродне, запалкавых фабрык «Прагрэс-Вулкан» у Пінску і «Маланка» ў Мазыры. Напярэдадні Першай сусветнай вайны ў Беларусі існавала 34 акцыянерныя таварыствы.

Важным паказчыкам эканамічнага развіцця стала стварэнне ў Беларусі ўстойлівай крэдытна-банкаўскай сістэмы. У канцы XIX — пачатку XX ст. прамысловае развіццё Беларусі забяспечвалася ў значнай ступені за кошт прыцягнення крэдытных рэсурсаў з-за межаў рэгіёну. Крэдытаванне ажыццяўлялася Дзяржаўнымі банкам і яго аддзяленнямі ў губернях.

Актыўна працаваў на беларускім рынку філіял буйнейшага ў Расійскай імперыі Азоўска-Данскога банка. Дзейнічалі 57 камерцыйных банкаў і іх аддзяленняў у беларускіх гарадах. Важную ролю ў сферы камерцыйнага крэдыту адыгрывалі банкаўскія дамы і канторы, многія з якіх спалучалі фінансавую дзейнасць з прадпрымальніцкай.

Вынікам прамысловага развіцця Беларусі ў канцы XIX — пачатку XX ст. стала актыўнае фарміраванне класаў буржуазіі і наёмных рабочых. Буржуазія фарміравалася з памешчыкаў, купцоў, мяшчан, багатых рамеснікаў і заможных сялян, а наёмныя рабочыя — са збыднелых сялян і мяшчан.

**Будаўніцтва чыгунак, іх уплыў на развіццё гаспадаркі.** З 1862 г. чыгуначны транспарт стаў неад'емнай часткай гаспадаркі беларускіх губерняў. Яго распаўсюджванне прывяло да значных змен у эканамічных сувязях. Беларускія землі канчаткова выходзілі з традыцыйнага рынку былой Рэчы Паспалітай і ўключаліся ў сістэму ўсерасійскіх рыначных сувязей.

Некалі важныя гандлёвыя цэнтры Магілёў, Бешанковічы, Стоўбцы, Мсціслаў, Нясвіж, Навагрудак, якія апынуліся па-за сеткай чыгунак, страцілі сваё эканамічнае значэнне. Затое хуткае развіццё атрымалі тыя гарады і мястэчкі, праз якія прайшлі чыгуначныя лініі. Буйнымі чыгуначнымі вузламі сталі Мінск, Віцебск, Гомель, Лунінец, Брэст, Баранавічы.

Пабудаваныя да канца XIX ст. Рыга-Арлоўская, Маскоўска-Брэсцкая, Лібава-Роменская і Палескія чыгункі звязвалі цэнтральныя раёны Расіі з заходнімі губернямі і портамі Балтыкі. Беларусь атрымала чыгуначную сувязь з важнейшымі індустрыяльнымі раёнамі: Цэнтральна-прамысловым (Масква), Паўночна-Заходнім (Санкт-Пецярбург, Рыга), Паўднёва-Украінскім (Крывы Рог, Данбас), Польшкім (Варшава — Лодзь).



Будынак філіяла  
Азоўска-Данскога банка ў Пінску.  
Пачатак XX ст.

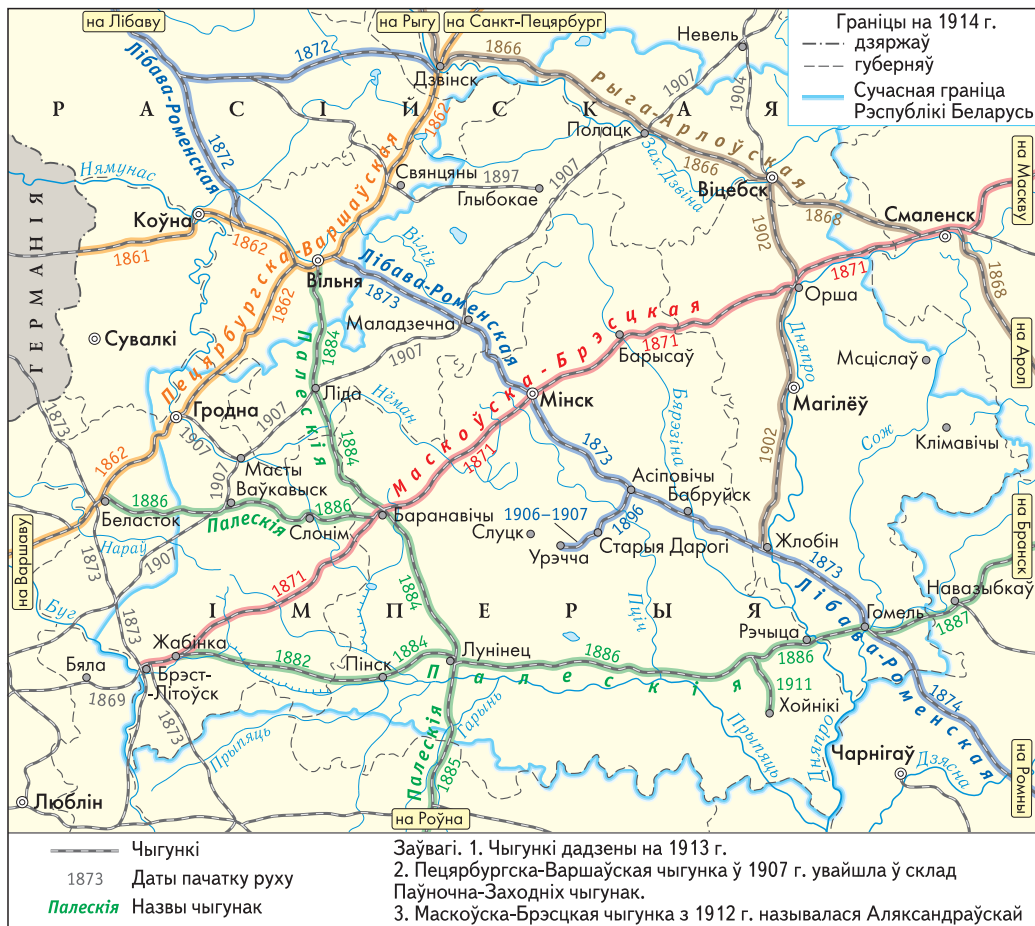


Схема чыгуначных пуцей на тэрыторыі Беларусі ў другой палове XIX – пачатку XX ст.



У Мінску чыгуначны рух пачаўся ў 1871–1874 г., калі праз яго прайшлі Маскоўска-Брэсцкая і Лібава-Роменская чыгункі. Так горад стаў першым чыгуначным вузлом на тэрыторыі Беларусі. Гэты факт адыграў вырашальную ролю ў яго далейшым эканамічным, палітычным і культурным развіцці.



У пачатку XX ст. будаўніцтва чыгунак працягнулася. Дзякуючы чыгунцы Віцебск — Жлобін у 1902 г. чыгуначную сувязь атрымаў Магілёў. Да пачатку XX ст. Беларусь мела густую сетку чыгунак працягласцю 2837 вёрст, якая складала больш за 8 % ад усёй чыгуначнай сеткі Еўрапейскай Расіі.

Інтэнсіўнае чыгуначнае будаўніцтва зрабіла значны ўплыў на развіццё гаспадаркі беларускіх губерняў. За першыя 25 гадоў эксплуатацыі Палескіх чыгунак колькасць фабрычна-заводскіх прадпрыемстваў у рэгіёне вырасла ў 6 разоў, а грузаабарот гэтай транспартнай магістралі — у 50 разоў. Дзякуючы чыгункам эканоміка Беларусі аказалася цесна звязанай з эканомікай усёй Расійскай імперыі і з усерасійскім рынкам. Узмацніліся эканамічныя сувязі з краінамі Заходняй Еўропы. З 1880 па 1900 г. аб'ём перавозак па чыгунках Беларусі павялічыўся амаль у два разы.



Рабочыя ўкладваюць рэйкі на будаўніцтве чыгункі ў Беларусі.  
Фота 1870 г.

*Абмяркуйце, як развіццё чыгуначнага транспарту магло паўплываць на развіццё гандлю.*



**Працэс урбанізацыі і яго асаблівасці ў Беларусі.** Урбанізацыя — больш высокі прырост гарадскога насельніцтва ў параўнанні з сельскім, што ў выніку вядзе да ўзмацнення ролі гараджан. Урбанізацыя адбываецца шляхам узнікнення новых гарадоў і павелічэння колькасці жыхароў ужо існуючых гарадскіх пасяленняў.

За другую палову XIX — пачатак XX ст. колькасць гарадскога насельніцтва беларускіх губерняў павялічылася ў 2,8 раза і склала ў 1914 г. 974 тыс. чалавек. Удзельная вага гараджан у беларускіх губернях у 1914 г. дасягнула 13,4%. Гэты паказчык быў крыху ніжэйшы за сярэдні па еўрапейскай частцы Расійскай імперыі — 14,4%.

Асаблівасцю працэсу ўрбанізацыі ў Беларусі была наяўнасць такой спецыфічнай з'явы, характэрнай для заходніх губерняў Расійскай імперыі, як мястэчкі. Гэтыя невялікія населеныя пункты часта выконвалі функцыі эканамічнага, адміністрацыйнага, культурнага цэнтра невялікага раёна, які, як правіла, не меў побач гарадскога цэнтра. Мястэчкі займалі прамежкавае становішча паміж горадам і вёскай. На тэрыторыі Беларусі было сканцэнтравана 40% мястэчак ад іх агульнай колькасці па Расіі. У пачатку XIX ст. колькасць мястэчак складала 322.



Мястэчка Ракаў. 1910 г.



*Складзіце схему «Фактары, якія са-  
дзейнічалі ўрбанізацыі ў Беларусі  
і стрымлівалі яе».*

мысловасці і сельскай гаспадарцы, рост гарадскога насельніцтва, развіццё чыгуначнага транспарту, сродкаў сувязі і выхад на рынак вялікай колькасці прамысловай прадукцыі прывялі да заняпаду кірмашовай формы гандлю. Усё большае значэнне набываў стацыянарны магазінны і крамны гандаль. Гэта дазваляла весці яго больш раўнамерна на працягу года, не арыентуючыся на ўмовы надвор'я.



Крамны гандаль у Пінску.  
Канец XIX ст.

Большасць насельніцтва мястэчак займалася гандлёва-прамысловай дзейнасцю. Мястэчкі арыентаваліся на мясцовы сельскі рынак, які патрабаваў таннага тавараў пераважна рамеснай і мануфактурнай вытворчасці.

Яшчэ адной асаблівасцю працэсу ўрбанізацыі ў Беларусі было тое, што ў гарадах і мястэчках у другой палове XIX — пачатку XX ст. пражывала ў асноўным яўрэйскае насельніцтва. У адпаведнасці з указам 1882 г. яўрэйам-іўдзеям забаранялася жыць, а таксама купляць і арандаваць зямлю па-за межамі гарадоў і мястэчак.

**Стан гандлю.** У 1860—1890-я гг. распаўсюджванне капіталізму ў пра-

мысловасці і сельскай гаспадарцы, рост гарадскога насельніцтва, развіццё чыгуначнага транспарту, сродкаў сувязі і выхад на рынак вялікай колькасці прамысловай прадукцыі прывялі да заняпаду кірмашовай формы гандлю. Усё большае значэнне набываў стацыянарны магазінны і крамны гандаль. Гэта дазваляла весці яго больш раўнамерна на працягу года, не арыентуючыся на ўмовы надвор'я.

Урбанізацыя Беларусі прывяла да значнага пашырэння рознічнага гандлю. У магазінах Мінска, Віцебска, Гродна, Брэста, Гомеля, Магілёва, Пінска прадаваліся тавары на сотні тысяч рублёў. Гэтыя гарады сталі цэнтрамі мясцовых рынкаў.

У другой палове XIX ст. у буйных гарадах узніклі гандлёвыя дамы. У 1914 г. у Беларусі іх налічвалася 245. Усё часцей гандлёвыя дамы камбінавалі гандлёвую і вытворчую дзейнасць.

Выгаднае геаграфічнае становішча, адносна шырокая сетка чыгуначнага, воднага і шашэйнага транспарту

садзейнічалі развіццю знешняга гандлю. Прадукцыя сельскай гаспадаркі і прамысловасці вывозілася ў Германію, Польшчу, Расію, Украіну.

На рубяжы XIX–XX стст. гандлёва-эканамічныя сувязі беларускіх губерняў з суседнімі рэгіёнамі Расіі і з суседнімі краінамі заўважна ажывіліся. Напрыклад, прадукцыя запалкавых фабрык знаходзіла збыт у Растове, Палтаве, Адэсе, Харкаве, Варшаве, Баку, Кішынёве і іншых гарадах. Папера і кардон вывозіліся ў Кіеў, Екацярынаслаў, Рыгу, Беласток, а прадукцыя шкляной і керамічнай прамысловасці — у Маскву, Кіеў, Адэсу.

Гандаль Беларусі на рубяжы XIX–XX стст.	
Экспарт	Імпарт
<ul style="list-style-type: none"> <li>• лесаматэрыялы;</li> <li>• прадукцыя сельскай гаспадаркі (лён, каноплі, мяса);</li> <li>• спірт, запалкі, папера, кардон, аконнае шкло, цэгла, кафля;</li> <li>• вяроўкі, канаты, тыгунёвыя вырабы, лесахімічная прадукцыя, ваўняныя тканіны, будаўнічыя матэрыялы</li> </ul>	<ul style="list-style-type: none"> <li>• метал;</li> <li>• машыны;</li> <li>• вугаль;</li> <li>• нафта;</li> <li>• соль;</li> <li>• збожжа</li> </ul>

Такім чынам, беларускія губерні ў 1860-я гг. — пачатку XX ст. з’яўляліся часткай агульнарасійскага рынку. Адначасова складаліся ўнутрыбеларускі і рэгіянальныя рынкі. Экспартаваліся сельскагаспадарчая прадукцыя і лесаматэрыялы, імпартваліся прамысловыя тавары і мінеральная сыравіна. Ва ўнутраным гандлі адрознымі рысамі сталі распаўсюджванне стацыянарных форм гандлю, з’яўленне гандлёвых дамоў, узнікненне біржавага гандлю.



1. Сфармулюйце 3 тэзісы, адлюстраваны ў іх галоўныя, на ваш погляд, асаблівасці прамысловай рэвалюцыі ў Беларусі. Сваё меркаванне растлумачце.
2. Якое значэнне для прамысловага развіцця Беларусі ў пачатку XX ст. мела стварэнне крэдытна-банкаўскай сістэмы?
3. Вызначце прычыны і наступствы будаўніцтва чыгунак на тэрыторыі Беларусі.

Прычыны	Наступствы

4. Якія вывады аб галіновай структуры прамысловасці Беларусі на рубяжы XIX–XX стст. можна зрабіць, выкарыстоўваючы табліцу на с. 73?
5. Пакажыце ўзаемасувязь прамысловай рэвалюцыі, урбанізацыйных працэсаў і развіцця гандлю на тэрыторыі Беларусі.