

§ 15. Беларусь у міжваенны перыяд



Якія падзеі грамадска-палітычнага жыцця БССР у 1920–1930-я гг. маглі паўплываць на яе геапалітычнае становішча?



§ 15



Геапалітычнае становішча БССР. 1 студзеня 1919 г. была ўтворана Сацыялістычная Савецкая Рэспубліка Беларусі (ССРБ). У маніфесце Часовага Рабоча-сялянскага савецкага ўрада Беларусь абвешчалася «свабоднай, незалежнай сацыялістычнай рэспублікай».

У няпростых міжнародных абставінах, звязаных з пачаткам польскай агрэсіі супраць Савецкай Расіі, 16 студзеня 1919 г. ЦК РКП(б) прыняў рашэнне аб уключэнні Смаленскай, Віцебскай і Магілёўскай губерняў у склад РСФСР, а таксама аб стварэнні на аснове Мінскай, Гродзенскай, Віленскай і Ковенскай губерняў Сацыялістычнай Савецкай Рэспублікі Літвы і Беларусі (Літбел). Меркавалася, што ўключаныя ў склад РСФСР Віцебская і Магілёўская губерні, калі іншыя тэрыторыі Беларусі будуць захоплены Польшчай, у будучыні змогуць стаць асновай беларускай дзяржавы.

І Усебеларускі з'езд Саветаў рабочых, сялянскіх і чырвонаармейскіх дэпутатаў (2–3 лютага 1919 г.) вызначыў тэрыторыю ССРБ у складзе Мінскай і Гродзенскай губерняў і прыняў «Дэкларацыю аб аб'яднанні Савецкіх Сацыялістычных Рэспублік Літвы і Беларусі».



У сучаснай гістарычнай навуцы факт утварэння Літбел абгрунтоўваецца не толькі пагрозай з боку Польшчы, але і неабходнасцю барацьбы за ўсталяванне савецкай улады ў самой Літве. У якасці доказу прыводзяцца факты: абвешчэнне Літоўскай рэспублікі ў снежні 1917 г. ва ўмовах германскай акупацыі і ўтварэнне літоўскага ўрада — Тарыбы, а ў снежні 1918 г. — стварэнне Часовага рэвалюцыйна-сялянскага ўрада на чале з В. Міцкявічусам-Капускам. У лютым 1919 г. ён узначаліў Савет народных камісараў — урад Літоўска-Беларускай ССР.

Літбел спыніла сваё існаванне ва ўмовах польскай акупацыі ў ліпені 1919 г. Значнай падзеяй у гісторыі станаўлення беларускай дзяржаўнасці стала другое абвешчэнне ССРБ 31 ліпеня 1920 г. Беларусь як самастойная дзяржава набыла міжнародную правасуб'ектнасць і магла ўдзельнічаць ва ўсіх міжнародных перамовах, у тым ліку і па ўрэгуляванні пытанняў адносна ўласнай тэрыторыі. Дэкларацыяй прадугледжвалася, што межы з Савецкай Расіяй і Украінай павінны

вызначацца свабодным волевыяўленнем беларускага народа на павятовых і губернскіх з'ездах Саветаў і ў поўнай згодзе з урадамі Расіі і Украіны. Заходняя мяжа павінна праходзіць па этнаграфічных межах паміж Беларуссю і прылеглымі сумежнымі дзяржавамі. Канчатковы іх варыянт неабходна было вызначыць на перамовах паміж Польскай рэспублікай і ССРБ.

Яшчэ 1 ліпеня 1919 г. адбылося падпісанне дагавора аб ваенна-палітычным саюзе савецкіх рэспублік, які паклаў пачатак іх палітычнай і эканамічнай інтэграцыі. 16 студзеня 1921 г. паміж ССРБ і РСФСР быў падпісаны дагавор аб ваенным і гаспадарчым саюзе.



**Саюзы рабоча-сялянскі дагавор паміж РСФСР і ССРБ.
16 студзеня 1921 г.**

Расійская Сацыялістычная Федэратыўная Савецкая Рэспубліка і Сацыялістычная Савецкая Рэспубліка Беларусі ўступаюць паміж сабой у ваенны і гаспадарчы саюз.

... Для лепшага ажыццяўлення ўказанай у п. I мэты абодва ўрады аб'яўляюць аб'яднанымі наступныя камісарыяты: 1) Ваенных спраў, 2) Вышэйшы Савет Народнай Гаспадаркі, 3) Знешняга гандлю, 4) Фінансаў, 5) Працы, 6) Шляхоў Зносін і 7) Пошты і тэлеграфа.



Абмяркуйце, якімі прычынамі дыктавалася неабходнасць стварэння СССР.

Падпісаньня дагаворы дазволілі пачаць пошук і выпрацоўку форм аб'яднання савецкіх рэспублік у адну дзяржаву.

30 снежня 1922 г. дэлегацыі РСФСР, УССР, БССР і ЗСФСР, якія сабраліся на I Усесаюзны з'езд Саветаў, падпісалі Дэкларацыю і Дагавор аб стварэнні СССР. Ад імя БССР пад гэтымі дакументамі паставілі свае подпісы 25 чалавек. СССР быў створаны ў адпаведнасці з прапанаваным У. І. Леніным планам аб'яднання ўсіх савецкіх рэспублік у саюзную дзяржаву. На з'ездзе быў абраны ЦВК СССР, у які ад БССР увайшлі А. Р. Чарвякоў (ён жа стаў адным з чатырох старшын ЦВК СССР), У. М. Ігнатоўскі і інш.

Агульнасаюзныя органы ўлады павінны былі вырашаць пытанні аб дзяржаўных межах, кіраванні ваеннымі, знешнепалітычнымі, чыгуначнымі, паштова-тэлеграфнымі справамі, агульным планаванні народнай гаспадаркі і кіраванні ёю, зацвярджэнні агульнасаюзнага бюджэту, усталяванні адзінай грашовай і крэдытнай сістэмы, агульных пачаткаў землеўпарадкавання і землекарыстання, судавага ладу і судаводства, развіцця народнай асветы і г. д.

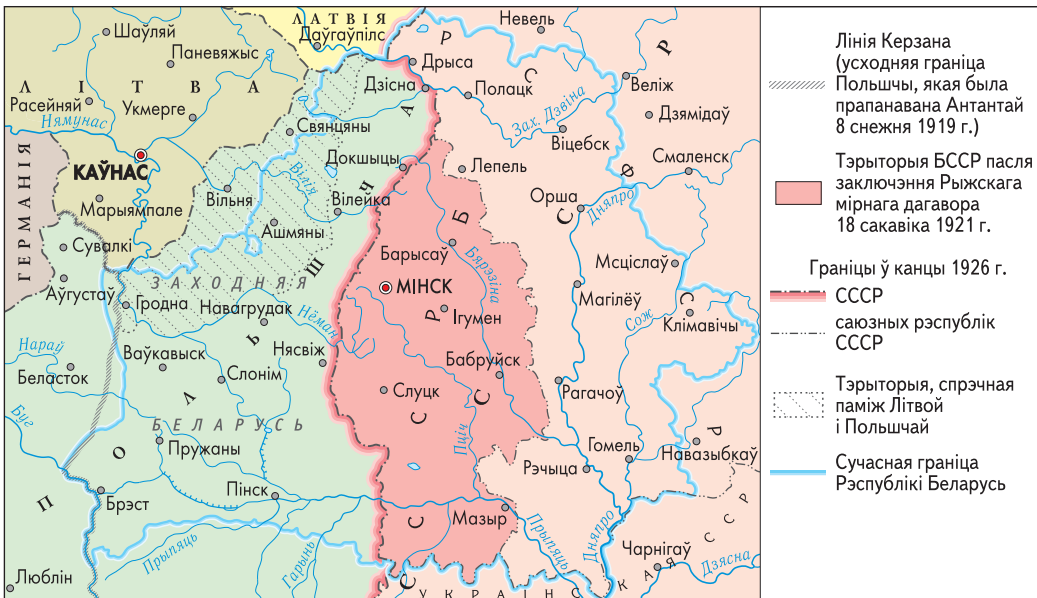


Важным з’яўляецца пытанне аб месцы і ролі ССРБ у стварэнні СССР. Уключэнне дэлегацыі ССРБ у склад заснавальнікаў Савецкага Саюза падкрэслівае раўнапраўнае становішча Савецкай Беларусі ў створанай саюзнай дзяржаве. Іншымі словамі, Расія прызнавала Беларусь самастойным суб’ектам міжнароднага права, што дазволіла ССРБ вырашыць пытанне аб вяртанні сваіх усходніх тэрыторый.

Вяртанне ўсходнебеларускіх тэрыторый у склад БССР у 1924 і 1926 гг.

Пасля заключэння Рыжскага мірнага дагавора БССР налічвала 6 павеатаў Мінскай губерні. Тэрыторыя Беларусі складала 52,3 тыс. км², на ёй пражывала каля 1,6 млн чалавек. Паўнацэннае развіццё беларускай нацыі пры такім становішчы было немагчымым.

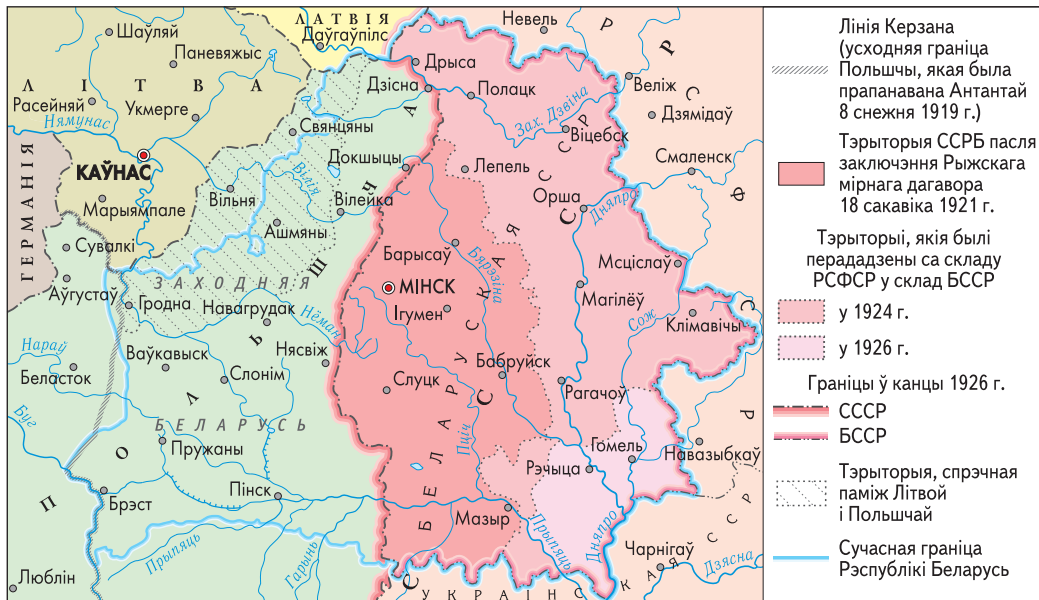
У верасні 1922 г. афіцыйны Мінск папрасіў ЦК РКП(б) вярнуць рэспубліцы Віцебскую губерню, частку Смаленскай і створаную ў 1919 г. (замест Магілёўскай) Гомельскую губерню, дзе пераважала беларускае насельніцтва.



Тэрыторыя ССРБ у 1921–1924 гг.



Выкарыстоўваючы картасхему, вызначце, у склад якой дзяржавы ўваходзіў пасля Рыжскага мірнага дагавора рэгіён, дзе вы жывяце.



Карта ўзбуйнення тэрыторыі БССР у 1924 і 1926 г.

Пасля ўтварэння СССР (30 снежня 1922 г.) пытанне аб вяртанні беларускіх зямель разглядалася ўжо ва ўмовах знаходжання БССР у складзе саюзнай дзяржавы. 3 сакавіка 1924 г. Прэзідыум ЦВК СССР прыняў пастанову «Аб перадачы БССР раёнаў з пераважна беларускім насельніцтвам». Да БССР перайшлі 16 паветаў Віцебскай, Гомельскай і Смаленскай губерняў. Тэрыторыя рэспублікі павялічылася больш чым у два разы і складала 110,5 тыс. км², на ёй пражывала 4,2 млн чалавек.



У жніўні 1924 г. у рэспубліцы было ўведзена новае адміністрацыйна-тэрытарыяльнае дзяленне. Паветы і воласці ліквідаваліся, замест іх ствараліся акругі, раёны, сельсаветы. У пачатку 1925 г. БССР была падзелена на 10 акруг, 100 раёнаў і 1202 сельскія саветы. У месцах кампактнага пражывання нацыянальных меншасцей ствараліся нацыянальныя сельскія саветы. У 1928 г. іх было 67: 23 яўрэйскія, 19 польскіх, 16 рускіх, 5 латышскіх, 2 украінскія, 2 нямецкія.

Узбуйненне тэрыторыі рэспублікі ў 1924 г. канчаткова не вырашыла пытанне аб межах БССР. У жніўні 1926 г. кіраўніцтва Беларусі звярнулася ў ЦК ВКП(б) з просьбай вярнуць Гомельскую і тры паветы Пскоўскай губерні

(Веліжскі, Невельскі, Себежскі). 6 снежня Прэзідыум ЦВК СССР скасаваў Гомельскую губерню і далучыў Гомельскі і Рэчыцкі паветы да БССР. 8 снежня 1926 г. Прэзідыум ЦВК БССР уключыў названыя паветы ў склад рэспублікі. У выніку другога ўзбуйнення БССР у пачатку 1927 г. тэрыторыя рэспублікі складала 125,6 тыс. км². На ёй пражывала каля 5 млн чалавек, 80 % якіх складалі беларусы. Тэрытарыяльныя змены 1924 і 1926 гг. былі замацаваны ў Канстытуцыі БССР 1927 г.

Узбуйненне тэрыторыі БССР узмацніла эканамічную базу, стварыла больш спрыяльныя ўмовы для далейшага гаспадарчага і сацыяльна-культурнага развіцця рэспублікі, садзейнічала кансалідацыі беларускай нацыі.

Становішча заходнебеларускіх зямель у складзе Польшчы. Палітыка польскіх улад. Па ўмовах Рыжскага мірнага дагавора да Польшчы адышлі Гродзенская губерня, Навагрудскі, Пінскі, частка Слуцкага, Мазырскага і Мінскага паветаў Мінскай губерні, Лідскі, Ашмянскі, Дзісенскі паветы Віленскай губерні. Агульная плошча тэрыторыі складала больш за 110 тыс. км². У 1931 г. на ёй пражывала 4,6 млн чалавек. Беларусы складалі 65 %, палякі — 15 %, яўрэі — 11 %, украінцы — 4 %, літоўцы — 2,5 %, рускія — 2%. У сельскай мясцовасці пражывала 85 % насельніцтва. У 1920–1921 гг. у Заходняй Беларусі было ўведзена прынятае ў Польшчы адміністрацыйна-тэрытарыяльнае дзяленне. Былі ўтвораны 4 ваяводства: Палескае, Навагрудскае, Віленскае і Бела-стоцкае. Ваяводства дзяліліся на паветы і гміны. Польская адміністрацыя абапіралася на шырокую сетку паліцэйскіх участкаў. Улады разглядалі

Выкажыце сваё меркаванне аб значэнні ўзбуйненняў БССР з пункта гледжання геапалітычнага становішча Беларусі.



Карыкатура на Юзафа Пілсудскага ў заходнебеларускім сатырычным часопісе «Маланка»



заходнебеларускія землі як спрадвечна польскія. Этнакультурную своеасабліваць мясцовага насельніцтва яны лічылі вынікам русіфікацыі. У польскіх дзяржаўных дакументах назва «Заходняя Беларусь» не выкарыстоўвалася. Польскія ўлады называлі Заходнюю Беларусь і Заходнюю Украіну «ўсходнія ўскраіны» («крэсы ўсходне»).

Пры заключэнні Рыжскага дагавора палякі гарантавалі нацыянальным меншасцям права на развіццё ўласных мовы і культуры.

Аднак у дачыненні да беларусаў польскія ўлады праводзілі палітыку прымусовай паланізацыі і асіміляцыі.



«Стаўленне да беларусаў з боку многіх начальнікаў і пэўнай часткі грамадскасці вельмі зневажальнае. Нас лічаць то маскалямі, то бальшавікамі, то ўвогуле людзьмі другога гатунку. Беларусь, якая часткова трапіла пад уладу Польшчы, падзелена на правінцыі-ваяводстваў, і не відаць, каб у гэтых ваяводствах праводзілася палітыка па прынцыпе, аб'яўленым у першыя дні польскага панавання ў нашым краі: „роўныя з роўнымі, вольныя з вольнымі...“»

Беларускія ведамасьці. 1921. № 5.

У 1926 г. у Польшчы ўсталяваўся аўтарытарны рэжым Ю. Пілсудскага, які атрымаў назву «санацыя» (аздараўленне). У краіне стала ўсталёўвацца ваенная дыктатура з некаторымі рысамі дэмакратычнага ладу — захоўваліся парламент, шматпартыйнасць, легальная апазіцыя. У той жа час нацыянальны прыгнёт значна ўзмацніўся.

На тэрыторыі Заходняй Беларусі шырока практыкаваўся паліцэйскі тэрор. Звычайнай з'явай былі карныя аперацыі, якія называліся пацыфікацыямі (заспакаенне). Пры правядзенні такіх аперацый паліцэйскія спустошвалі дамы сялян, знішчалі іх маёмасць і г. д. Важнае месца ў рэпрэсіўнай палітыцы польскіх улад займала тайная палітычная паліцыя — дэфензіва.

Значную ролю ў кіраванні краем польскія ўлады адводзілі асаднікам. Яны былі добра арганізаваныя, узброеныя і выконвалі паліцэйскія функцыі ў адносінах да мясцовага насельніцтва, удзельнічалі ў барацьбе з партызанамі.

У 1930-я гг. палітыка польскіх улад, накіраваная на апалячванне насельніцтва Заходняй Беларусі, стала больш аўтарытарнай і агрэсіўнай. У дачыненні да ўдзельнікаў нацыянальна-вызваленчага руху арганізаваліся масавыя судовыя і палітычныя працэсы. На тэрыторыі Заходняй Беларусі было адкрыта 19 турмаў, а ў 1934 г. стаў дзейнічаць канцэнтрацыйны лагер у Бярозе-Картузскай.

З 1934 па 1939 г. у ім утрымліваліся па абвінавачанні ў «антыдзяржаўнай дзейнасці» праціўнікі рэжыму «санацыі»: камуністы, дзеячы яўрэйскага, укра-

**Зварот дэпутатаў Беларускага пасольскага клуба ў Польскі сейм аб палітычных зняволеных, якія ўтрымліваюцца ў турмах Гродна і Беластока, 16 сакавіка 1923 г.**

Ад часу, калі польская ўлада адняла беларускія землі, адміністрацыя звычайна ўсю сваю энергію скіроўвае да таго, каб усялякімі спосабамі паланізаваць і дэнацыяналізаваць беларускі народ. Адным з вынікаў гэткай польскай унутранай палітыкі ў адносінах да нас ёсць тое, што сотні беларускай моладзі за смелую абарону правоў свайго народа, гарантаваных Канстытуцыяй, як роўным чынам і міжнароднымі трактатамі, перапаўняюць цяпер турмы.

Яскравым прыкладам падобнай палітыкі польскай улады на беларускіх землях з'яўляецца ўвязненне звыш 50 беларусаў у Беластоцкай турме і 40 у Гарадзенскай турме. Нягледзячы на тое, што гэтыя людзі з'яўляюцца палітычнымі праступнікамі, турэмныя ўлады з прынцыпу трактуюць палітычных вязняў беларусаў як звычайных злачынцаў; трымаюць іх разам са злачынцамі.



Растлумачце, якім чынам змест дакумента ілюструе палітыку польскіх улад у дачыненні да нацыянальна-вызваленчага руху на тэрыторыі Заходняй Беларусі.

інскага, беларускага нацыянальных рухаў. Па захаваных звестках, за час функцыянавання лагера ў Бярозе-Картузскай праз яго прайшлі больш за 3 тыс. чалавек. У рэальнасці агульная колькасць зняволеных магла дасягаць 10 тыс.

Галоўнай задачай лагера было не столькі фізічнае знішчэнне зняволеных, колькі іх маральнае знішчэнне. У ахову лагера адбіралі супрацоўнікаў, якія адрозніваліся садысцкімі схільнасцямі. Таму пабоі і здзекі з вязняў былі ў лагеры звычайнай з'явай. Былыя вязні лагера ўспаміналі, што ўмовы ўтрымання былі жахлівымі. Падлога ў бараках была бетонная, яе палівалі вадой, каб зняволеныя не маглі сядзець. Нараў, сталоў і крэслаў не было. Прымянялася бессэнсоўная знясільваючая праца (перанос камянёў з месца на месца, выкопванне і закопванне ямы), за ўхіленне ад работы належала некалькі дзясяткаў удараў дубінкамі па спіне альбо кулаком у твар. Зняволеных прымушалі гадзінамі поўзаць на каленях па вострым жвіры.

Нацыянальна-вызваленчы, сялянскі і рабочы рухі ў Заходняй Беларусі. Пасля акупацыі Заходняй Беларусі Польшчай у краі разгарнуўся актыўны нацыянальна-вызваленчы рух. На працягу першай паловы 1920-х гг. ён меў характар партызанскай барацьбы. У шэрагах партызан налічвалася каля 6 тыс. чалавек. На Беласточчыне і Гродзеншчыне партызаны знаходзіліся пад уплывам беларускіх эсэраў. Ва ўсходніх раёнах Заходняй Беларусі партызанскім рухам кіравалі бальшавікі. Вядомымі кіраўнікамі партызанскіх атрадаў з'яўляліся Г. Шыманюк, К. Арлоўскі, С. Ваўпшасяў і інш.



В. Харужая, сакратар
ЦК КСМЗБ

У 1923 г. польскія ўлады разграмілі арганізацыі беларускіх эсэраў, і камуністы аднаасобна ўзначалілі партызанскую барацьбу. Да 1925 г. рэвалюцыйны рух у Польшчы пайшоў на спад, і партызанская барацьба была спыненая. На першае месца выйшлі легальныя формы барацьбы.

У сярэдзіне 1920-х гг. у нацыянальным руху Заходняй Беларусі склаліся два кірункі: рэвалюцыйна-вызваленчы і нацыянальна-дэмакратычны.

Рэвалюцыйна-вызваленчы быў прадстаўлены Камуністычнай партыяй Заходняй Беларусі (КПЗБ), Камуністычным саюзам моладзі Заходняй Беларусі (КСМЗБ), Беларускай рэвалюцыйнай арганізацыяй (БРА) і Беларускай сялянска-рабочай грамадой (БСРГ).

Нацыянальна-дэмакратычны кірунак прадстаўлялі Беларуска хрысціянская дэмакратыя (БХД) і Таварыства беларускай школы (ТБШ).

Першапачаткова кіраўніцтва КПЗБ праводзіла курс на змяненне палітычнай улады ў Заходняй Беларусі шляхам узброенага паўстання. Прадугледжваліся ліквідацыя памешчыцкага землеўладання і перадача зямлі сялянам без выкупу.

БСРГ як легальная грамадская арганізацыя правяла шэраг буйных палітычных выступленняў працоўных: за вызваленне палітзняволеных, за стварэнне беларускіх школ, супраць падатковага прыгнёту і інш. Мнагалюдныя палітычныя сходы, рэвалюцыйныя мітынгі і дэманстрацыі, стачкі і выступленні сялян супраць памешчыкаў і кулакоў былі асноўнымі формамі барацьбы Грамады. 21 сакавіка 1927 г. Грамада была забаронена польскімі ўладамі.

Пасля ліквідацыі Грамады яе былыя актывісты пры ўдзеле членаў КПЗБ стварылі рабоча-сялянскі камітэт «Змаганьне» для падрыхтоўкі да выбараў у сейм.

Гэтая арганізацыя ў 1928 г. змагла атрымаць на выбарах у польскі сейм 26 % галасоў выбаршчыкаў у Заходняй Беларусі. Гэта дазволіла стварыць у сейме беларускі пасольскі клуб «Змаганьне». Дэпутаты клуба выступалі за спыненне нацыянальнага прыгнёту і палітычнага тэрору, патрабавалі ўвядзення 8-гадзіннага пра-



Сістэматызуйце ў выглядзе схемы або табліцы інфармацыю аб нацыянальна-вызваленчым руху ў Заходняй Беларусі. Параўнайце мэты і тактыку барацьбы яго розных кірункаў.

цоўнага дня, аб'яднання ўсіх беларускіх зямель у складзе БССР. «Змаганьне» праводзіла мітынгі і дэманстрацыі рабочых, выпускала газеты нацыянальна-вызваленчага характару — «Змаганьне», «Світанне», «На варце», «Голас працы» і інш. У газетах утрымлівалася інфармацыя аб жыцці ў БССР, размяшчаліся публіцыстычныя і навукова-папулярныя нарысы. Пасля роспуску сейма ў жніўні 1930 г. польскія ўлады арыштавалі дэпутатаў фракцыі і кіраўнікоў «Змаганья». Многія з іх былі прыгавораны да доўгіх тэрмінаў зняволення.

Важнае месца ў нацыянальна-вызваленчай барацьбе ў Заходняй Беларусі займала ТБШ, якое стала буйнейшай культурна-асветніцкай арганізацыяй у краі. Яно разгарнула барацьбу за абарону школы на роднай мове, за развіццё беларускай культуры.

У гады эканамічнага крызісу 1929–1933 гг. становішча рабочых значна пагоршылася. Гэта выклікала рост рабочага і сялянскага руху. У 1931 г. адбылося 19 забастовак, у 1932 г. — 51. У 1933 г. забастовачная барацьба дасягнула найвышэйшага ўзроўню. Прайшла 81 забастоўка, у якіх удзельнічала звыш 36 тыс. рабочых. Эканамічныя стачкі перарасталі ў палітычныя, якія суправаджаліся сутыкненнямі з паліцыяй. Улетку 1935 г. пачалося буйное выступленне наarachанскіх рыбакоў, у якім удзельнічала каля 5 тыс. чалавек. Барацьба вялася да 1939 г.

У 1938 г. кампартыі Польшчы, Заходняй Беларусі і Заходняй Украіны былі распушчаны па рашэнні Выканкама Камінтэрна, паколькі абвінавачваліся ў супрацоўніцтве з польскімі ўладамі. Гэта падарвала нацыянальна-вызваленчую барацьбу ў Заходняй Беларусі. Польскія ўлады, у сваю чаргу, забаранілі далейшую дзейнасць беларускіх нацыянальных дэмакратычных арганізацый, а некаторыя іх кіраўнікі былі асуджаны да суду.



Плакат «Змаганья». 1930 г.



1. Пачніце складаць храналагічную табліцу «Фарміраванне тэрыторыі БССР у 1919–1939 гг.».
2. Якое значэнне для БССР мела ўваходжанне ў склад СССР? Ці згодныя вы з тым, што ўтварэнне СССР адпавядала геапалітычным інтарэсам БССР?

3. Растлумачце, чаму тэрыторыя Заходняй Беларусі ў афіцыйных польскіх дакументах называлася «ўсходнімі ўскраінамі».
4. Ахарактарызуйце сацыяльна-палітычнае становішча Заходняй Беларусі ў складзе Польшчы.
5. Канкрэтызуйце прыкладамі меркаванне: «Пасля ўваходжання Заходняй Беларусі ў склад Польшчы ў краі разгарнуўся актыўны нацыянальна-вызваленчы рух».



§ 16-17-1

§ 16–17. Беларусь у гады Другой сусветнай і Вялікай Айчыннай войнаў



§ 16-17-2



У чым заключаліся асаблівасці геапалітычнага становішча Беларусі ў 1921–1939 гг.?



§ 16-17-3

Пачатак Другой сусветнай вайны. Другая сусветная вайна працягвалася з 1 верасня 1939 г. па 2 верасня 1945 г. Развязаная нацысцкай Германіяй, фашысцкай Італіяй і мілітарысцкай Японіяй, вайна ўцягнула ў сваю арбіту 61 дзяржаву з насельніцтвам 1,7 млрд чалавек. Баявыя дзеянні вяліся на тэрыторыі 40 краін.



§ 16-17-4

Лідары еўрапейскіх дзяржаў, праводзячы ў 1930-я гг. палітыку «прымірэння» агрэсара, спадзяваліся коштам саступак накіраваць агрэсію Германіі на Усход — супраць СССР. У гэты ж час (1938 і 1939 гг.) Чырвонай арміі давялося супрацьстаяць японскай агрэсіі каля возера Хасан, недалёка ад Уладзівастока, і ракі Халхін-Гол (Манголія). СССР ва ўмовах міжнароднай ізаляцыі апынуўся перад небяспекай выдзення вайны на два франты.



§ 16-17-5

Каб выйграць час для ўмацавання абараназдольнасці краіны, адхіліць пагрозу стварэння адзінага антысавецкага фронту, савецкае кіраўніцтва пайшло на заключэнне 23 жніўня 1939 г. германа-савецкага дагавора аб ненападзенні тэрмінам на 10 гадоў. Дагавор падпісалі ў Маскве народны камісар замежных спраў СССР В. Молатаў і міністр замежных спраў Германіі І. Рыбентроп.

Разам з дагаворам аб ненападзенні быў падпісаны «сакрэтны дадатковы пратакол», якім вызначаліся сферы ўплыву дзвюх дзяржаў. У сферу інтарэсаў СССР уваходзілі Заходняя Беларусь і Заходняя Украіна, што было актам гістарычнай справядлівасці, а таксама Усходняя Польшча, Латвія, Эстонія, Бесарабія.

Дагавор дазволіў савецкаму кіраўніцтву пазбегнуць вайны на два франты, выйграць час для падрыхтоўкі да адбіцця агрэсіі і разбурыць планы стварэння адзінага антысавецкага фронту.

1 верасня 1939 г. нацысцкая Германія напала на Польшчу. Англія і Францыя, каб не страціць свайго ўплыву ў Еўропе, вымушаны былі пад ціскам грамадскага меркавання 3 верасня аб'явіць вайну Германіі, але рэальных баявых дзеянняў не