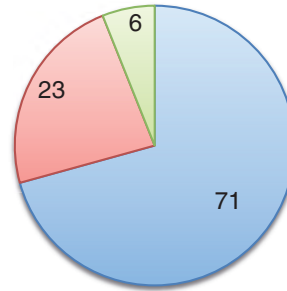


Состав сельского населения Западной Беларуси в начале 1930-х гг.



- Крестьяне-бедняки
- Средняки
- Зажиточные крестьяне, осадники, шляхта

В поисках заработков, доведенные голодом и притеснениями до отчаяния, крестьяне искали выход в эмиграции. В 1925—1938 гг. из трех воеводств Западной Беларуси на постоянное жительство в США, Канаду, Латинскую Америку, Западную Европу и другие страны выехали более 78 тыс. человек.



1. Сформулируйте причины введения политики «военного коммунизма». Дайте определение данному понятию.
2. В чем заключалась роль новой экономической политики в восстановлении хозяйства БССР? Какие ее механизмы вы считаете наиболее эффективными? Как вы думаете, почему нэп стал всего лишь временной мерой в политике большевиков? Свою точку зрения обоснуйте.
3. Чем объяснялись особенности проведения индустриализации в БССР?
4. Объясните взаимосвязь индустриализации и коллективизации. Какие политические, экономические и технические задачи были решены с их помощью, а какие не были достигнуты? Как вы думаете, почему?
5. Сравните социально-экономическое развитие БССР и Западной Беларуси в межвоенный период. Сделайте вывод.

## § 11. Социально-экономическое развитие во второй половине 1940-х — 1980-е гг.



Какими были особенности и итоги проведения индустриализации в БССР?

**Курс на опережающий рост тяжелой промышленности.** Характерной чертой первой послевоенной пятилетки (1946—1950 гг.) было не только восстановление разрушенной экономики, но и опережающий рост тяжелой промышленности — машиностроения, металлообработки, электроэнергетики, топливной промышленности, строительных материалов. Развитие тяжелой промышленности в БССР обеспечивалось преимущественно за счет средств бюджета СССР. В республике появился ряд новых отраслей промышленности: автомобильная, тракторная, дорожных машин и строительных механизмов.



§ 11-1



§ 11-2



§ 11-3





Осенью 1950 г. МТЗ начал серийный выпуск гусеничных тракторов «Кировец Д-35». Первые колесные тракторы «Беларусь» были выпущены в 1953 г.

В 1946 г. началось строительство Минского тракторного завода (МТЗ). В 1947 г. свою продукцию представили велосипедный и инструментальный заводы в Минске, локомотивный завод и металлообрабатывающий комбинат в Могилеве, завод «Двигатель революции» в Гомеле. Начала работать БелГРЭС.

**Темпы роста валовой продукции промышленности БССР в 1945–1950 гг. (в % к 1940 г.)**

Отрасли промышленности	1945 г.	1950 г.
топливная	19	91
производство электроэнергии и теплоэнергии	20	153
химическая и резиново-асбестовая	5	198
машиностроение и металлообработка	45	237
лесная, бумажная и деревообрабатывающая	23	89
легкая	10	74
пищевая	19	85
Всего:	20	115



*На основании данных таблицы определите приоритеты экономического развития БССР в послевоенный период. Какие изменения произошли в структуре промышленного производства в послевоенные годы?*



Начиная с середины 1950-х гг. промышленное строительство в республике осуществлялось в условиях научно-технической революции (НТР). НТР предусматривала быстрое внедрение достижений науки в производственный процесс.

В 1958 г. первый образец 40-тонного самосвала был удостоен Гран-при на Всемирной выставке в Брюсселе

Во второй половине 1950-х — первой половине 1960-х гг. в БССР был построен ряд предприятий, основанных на передовых технологиях того времени.

**Предприятия, построенные в БССР во второй половине 1950-х — первой половине 1960-х гг.**

- Могилевский металлургический завод
- Минский автомобильный завод
- Белорусский автозавод (БелАЗ) в г. Жодино
- Березовская ГРЭС
- Минский подшипниковый и часовой заводы
- Минский завод отопительного оборудования

Для экономического развития Беларуси в 1970-е гг. был характерен, как и в предыдущие годы, преимущественно быстрый рост тяжелой промышленности. Она превращалась в важнейшую отрасль производства, в том числе для обслуживания военно-промышленного комплекса.

**Развитие радиотехнической, радиоэлектронной, химической и нефтеперерабатывающей промышленности, машиностроения и металлообработки.** В середине 1960-х гг. в СССР была предпринята попытка реформирования управления экономикой. Принятые меры были прогрессивными, потому что увеличивалась значимость хозрасчетных стимулов, несколько расширились права предприятий, их самостоятельность, увеличивались капиталовложения в промышленность.

В 1954 г. на Минском приборостроительном заводе имени Ленина появились первые белорусские телевизоры — «Беларусь». В годы восьмой пятилетки (1966—1970 гг.) начали работать производственно-техническое предприятие «Горизонт», на базе Минского механического завода — Белорусское оптико-механическое объединение, а также крупнейшее предприятие Восточной Европы — научно-производственное объединение «Интеграл» (Минское производственное объединение вычислительной техники) и др.



В 1958 г. на Минском заводе ЭВМ им. Г. К. Орджоникидзе было организовано специальное конструкторское бюро для сопровождения в производстве и модернизации выпускаемых ЭВМ.



*О чем свидетельствовал факт выпуска электронно-вычислительных машин в БССР?*



ЭВМ «Минск-1» в первой половине 1960-х гг. — лидирующий тип серийных ламповых машин такого типа в СССР



В 1964 г. в Беларуси было открыто месторождение нефти «Речицкое». Оно оказало положительное влияние на развитие топливно-энергетической промышленности.



Важным направлением развития экономики в этот период стало развитие химической промышленности. Было построено несколько калийных комбинатов, позже объединенных в производственное объединение «Беларуськалий».

В это же время была создана и нефтеперерабатывающая промышленность Беларуси. В 1963 г. вошла в строй первая очередь Полоцкого, а в 1971 г. Мозырского нефтеперерабатывающих заводов.

Высокими темпами развивались машиностроение и металлообработка. Увеличивалось производство грузовых автомобилей и тракторов, сельскохозяйственных машин. В 1958 г. на Белорусском автомобильном заводе (БелАЗ) в Жодино начался выпуск карьерных самосвалов.



*Составьте топ-5 достижений индустриального развития БССР в 1946–1980-е гг. Обсудите, какие факторы обусловили достижения БССР в этой сфере в указанный период.*

Результатом развития экономики БССР до середины 1980-х гг. стало создание крупного территориально-отраслевого промышленного комплекса.

В то же время в середине 1980-х гг. назревали кризисные явления в экономике. Партийной номенклатурой при принятии решений не всегда учитывались законы развития экономики. Становилась очевидной необходимость коренных преобразований в экономической сфере.

**Особенности развития сельского хозяйства и состояние агропромышленного комплекса.** За годы четвертой пятилетки (1946–1950 гг.) сельское хозяйство было в значительной степени восстановлено. Тем не менее в конце 1950-х — начале 1960-х гг. ситуация в сельском хозяйстве снова ухудшилась. Большинство колхозов были нерентабельными и затратными. Наблюдалось снижение урожайности сельскохозяйственной продукции, увеличение ее себестоимости. Отрицательно сказывался низкий уровень руководства отраслью, подготовки сельскохозяйственных кадров, агрономической науки.

В марте 1965 г. Пленум ЦК КПСС принял постановление «О неотложных мерах по дальнейшему развитию сельского хозяйства СССР». Была поставлена задача поднять колхозное и совхозное производство на более высокий уровень. Для этого провозглашался курс на **интенсивный путь развития** (интенсификацию).

*Используя местные СМИ, книгу «Память», узнайте, как реализовывались предусмотренные реформой 1965 г. направления интенсификации сельского хозяйства в вашем регионе.*



Реформа сельского хозяйства 1965 г.	
Основные направления интенсификации сельского хозяйства	Меры по ликвидации отставания в развитии сельскохозяйственного производства
<ul style="list-style-type: none"> <li>• механизация и электрификация;</li> <li>• специализация сельскохозяйственных предприятий;</li> <li>• химизация, мелиорация и использование новых технологий обработки почвы</li> </ul>	<ul style="list-style-type: none"> <li>• увеличение закупочных цен;</li> <li>• отмена ограничений на содержание скота в подсобных хозяйствах;</li> <li>• увеличение ассигнований в сельское хозяйство</li> </ul>

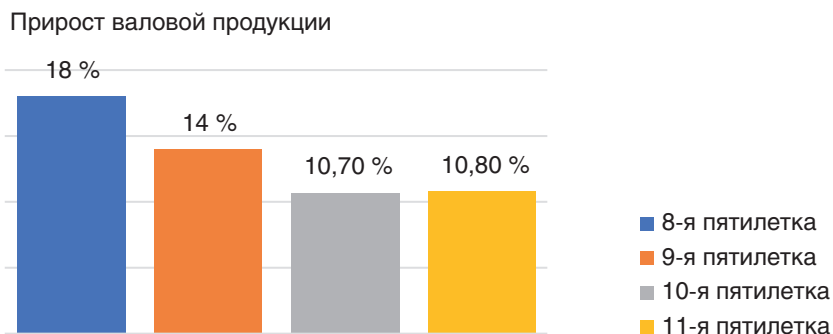
Реформа первоначально дала положительные результаты. В годы восьмой пятилетки (1966—1970 гг.) прирост валовой продукции составил 18%. Повышалась культура земледелия. В колхозах и совхозах увеличилось количество механических установок и приспособлений, которые повышали производительность и облегчали условия труда.



Посадка картофеля вручную. Белорусская государственная селекционная станция «Зазерье». 1956 г.



Посадка картофеля в колхозе «Коминтерн» Могилевской области. 1980-е гг.



Однако уже в следующих пятилетках объем валовой продукции в сельском хозяйстве снова снизился. Причинами тому были административно-командная система с ее неэффективным использованием капитальных вложений, диспропорции в ценах на технику и продукцию сельхозпроизводства, незаинтересованность работников колхозов в результатах своего труда, отсутствие инициативы. С середины 1960-х гг. увеличилась миграция населения из деревни в город.



*Чем, на ваш взгляд, была обусловлена миграция населения внутри республики?*

Однако уже в следующих пятилетках объем валовой продукции в сельском хозяйстве снова снизился. Причинами тому были административно-командная система с ее неэффективным использованием капитальных вложений, диспропорции в ценах на технику и продукцию сельхозпроизводства, незаинтересованность работников колхозов в результатах своего труда,

Очередная попытка улучшить руководство сельским хозяйством была сделана в мае 1982 г. Согласно решениям Пленума ЦК КПСС была принята Продовольственная программа СССР на период до 1990 г. Программой были предусмотрены создание в СССР агропромышленного комплекса (АПК), дальнейшая механизация и химизация сельского хозяйства, улучшение кормовой базы, использование новых прогрессивных технологий.

В 1985 г. на территории Беларуси был создан региональный АПК — «Белагропром». Его задачей было объединение в единую структуру отраслей народного хозяйства, направленных на производство, переработку сельскохозяйственного сырья и получение из него продукции, доводимой до конечного потребителя.

В эти годы в республике широко развернулись мелиоративные работы. Значительно увеличились объемы внесения органических и особенно минеральных удобрений.

Несмотря на определенные успехи, достигнутые за 1970–1985 гг., в СССР и БССР в данный период наблюдалась устойчивая тенденция снижения темпов экономического роста. Это свидетельствовало о нарастании кризисных явлений в экономике.

Агитационный плакат  
Продовольственной  
программы СССР



Соотнесите содержание плаката и задачи, стоявшие перед «Белагропромом». Какой компонент агропромышленного комплекса не нашел отражения на плакате?

**Среднегодовые темпы экономического роста в СССР и БССР в 1970–1985 гг. (в %)**

		1970–1975 гг.	1976–1980 гг.	1981–1985 гг.
1. ВВП (валовой национальный продукт)	СССР	6,3	4,2	3,5
	БССР	8,3	5,5	5,0
2. Промышленная продукция	СССР	7,4	4,4	3,7
	БССР	10,4	7,2	5,4
3. Продукция сельского хозяйства	СССР	2,5	1,7	1,1
	БССР	2,6	1,5	1,6



Чем, по вашему мнению, объясняется замедление темпов экономического роста БССР в 1970–1985 гг.?

**Преодоление последствий аварии на Чернобыльской АЭС.** Неизмеримый ущерб нанесла республике самая крупная в истории человечества техногенная катастрофа — авария на Чернобыльской АЭС (ЧАЭС) 26 апреля 1986 г. Под радиоактивное заражение попали многие районы Гомельской и Могилевской, часть Гродненской, Брестской и Минской областей. Высокий уровень радиации



23% территории Беларуси оказались радиоактивно загрязненными. В зоне загрязнения проживала пятая часть населения республики — около 2,1 миллиона человек. Из хозяйственного оборота было выведено более 20% сельскохозяйственных угодий, почти 15% лесов.

*Народный писатель Беларуси И. Г. Чигринов*

наблюдался почти во всех регионах Беларуси, в некоторых районах он был в несколько тысяч раз выше естественного радиационного фона.

Государство постоянно ведет работу по преодолению последствий чернобыльской катастрофы. На преодоление последствий катастрофы выделяются огромные суммы: общий объем финансирования с 1990-го по 2020 г. составил в эквиваленте более 19 млрд долларов. Из них 9 млрд было израсходовано на социальную защиту населения, около 8 млрд — на социально-экономическое развитие пострадавших регионов.

Беларусь тратит на преодоление последствий аварии на ЧАЭС 3% годового бюджета. Советом Министров Республики Беларусь предусмотрен ряд важных мероприятий по социальной защите, медицинскому обеспечению, санаторно-курортному лечению и оздоровлению пострадавшего населения. В рамках программы на 2016–2020 гг. на преодоление последствий катастрофы запланированы расходы в 2,51 млрд рублей, из них 1,438 млрд — на социальную защиту, медицинское обеспечение пострадавших.



1. Почему после Великой Отечественной войны в БССР был принят курс на опережающий рост тяжелой промышленности? В чем это нашло отражение? Конкретизируйте свой ответ фактами.
2. Какие новые отрасли промышленности появились в БССР в условиях НТР?
3. Какие компоненты включал в себя агропромышленный комплекс вашего региона?
4. Подготовьте сообщение об экономическом развитии вашего региона в 1946–1980-е гг. Каким образом тенденции социально-экономического развития, описанные в тексте параграфа, проявились в развитии вашего региона?
5. Как вы думаете, почему, несмотря на проводимые реформы, кризисные явления в экономике БССР к концу 1980-х гг. усилились?
6. Какими результатами экономического развития БССР в 1946–1980-е гг. могут гордиться современные белорусы?