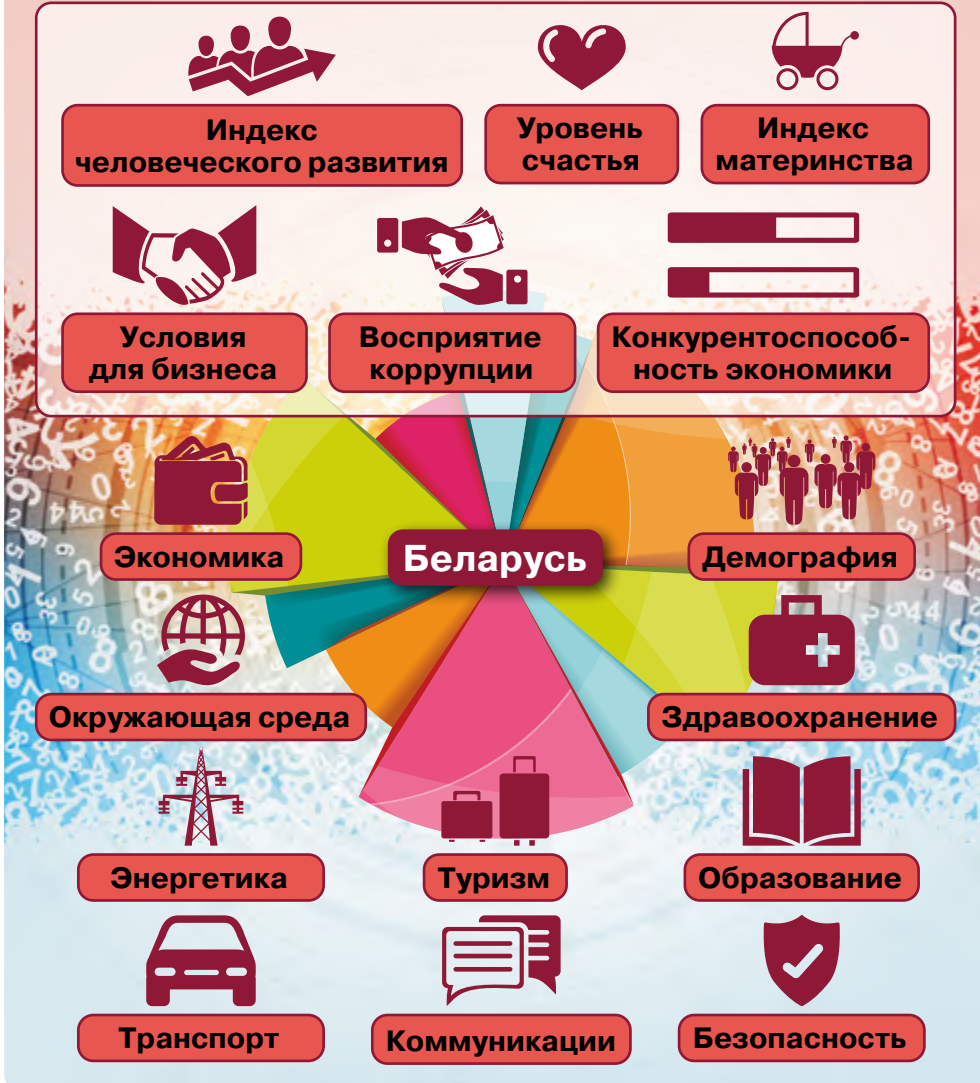


## § 6. Мировое сообщество в XXI веке

### Беларусь в мировых рейтингах: где рост, а где снижение?



**Факторы многообразия современного мира.** Многообразие современного мира заключается в том, что на нашей планете в 2021 г. проживают более 7,7 миллиарда человек, которые принадлежат к разным расовым, языковым и этническим группам, исповедуют разные религии или придерживаются атеистических взглядов, учатся и работают в разных странах мира, являются гражданами разных государств и по-разному идентифицируют свою цивилизационную принадлежность. Сегодня успешное развитие любого общества зависит от его способности поддерживать баланс между сохранением собственной культурной самобытности и приобщением к достижениям мировой цивилизации.

### Человечеству жизненно необходимо культурное разнообразие?



Как вы полагаете, что означает рекламный слоган туристического агентства «Открой для себя Беларусь!»? Чем можно объяснить возрастание интереса к национальным культурам и традициям в современном мире? ■

В многообразном мире важно понимать, каким образом существующие в разных странах мира религиозные, культурные, семейные ценности трансформируются в политические и экономические цели. Части мира — регионы, страны — кроме географического положения и природно-климатических условий, культуры, религии и традиций отличаются политическим устройством, уровнем научно-технического и социально-экономического развития.

## Факторы многообразия современного мира

Уровень социально-экономического развития

Уровень научно-технического развития

Природно-климатические особенности

Культурно-исторические особенности

Географические особенности

Политический курс

Приведите примеры 6 стран с разных континентов для подтверждения действия факторов многообразия современного мира. ■

**Политические и социально-экономические системы в современном мире.** Политическая карта также отражает многообразие современного мира, так как все страны мира различаются по следующим показателям:

- географическое положение;
- величина территории;
- численность населения;
- социальный и национальный состав населения;
- форма государства.

В современном мире сосуществуют разные экономические системы: есть страны, которые отличаются высоким уровнем развития экономики и доходы их граждан стабильно высоки, а есть

государства с неэффективными экономиками и низким уровнем жизни населения.

Большую часть стран современного мира составляют развивающиеся страны, многие из которых ранее были колониями экономически развитых европейских государств. Им присущи такие черты, как многоукладная экономика, высокие темпы роста населения, преимущественно сырьевая специализация в международном разделении труда и сильная зависимость от иностранного капитала. Проблема бедности в современном мире в той или иной степени касается всех стран.

Для анализа экономического положения стран мира используют ряд важных критериев, которые характеризуют динамику и состояние мировой экономики. Уровень социально-экономического развития — наиболее распространённый критерий классификации стран в мировом хозяйстве. Он характеризуется объёмом ВВП/ВНП на душу населения, отраслевой структурой ВВП, уровнем и качеством жизни.

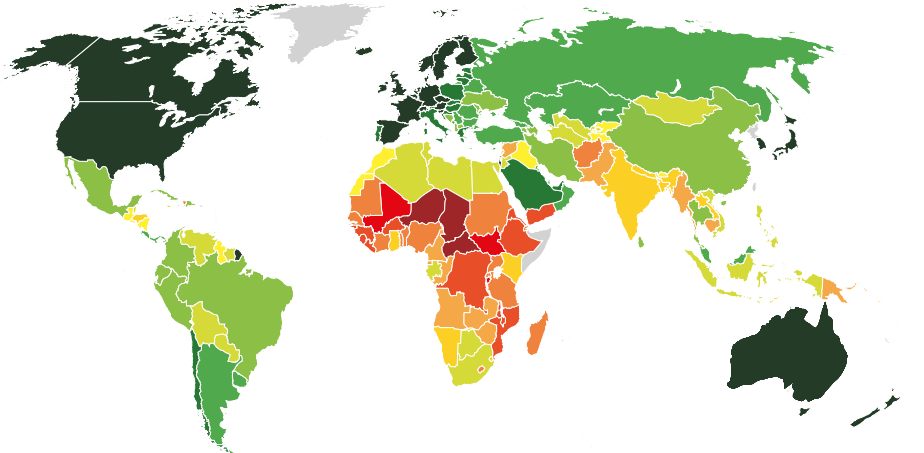
Показателем, обобщающим наиболее важные из вышеперечисленных критериев, является Индекс человеческого развития (ИЧР).

Индекс человеческого развития (Human Development Index) — это комбинированный показатель, созданный Организацией Объединённых Наций для межстранового сравнения. Разработан в 1990 г. группой экономистов во главе с пакистанским учёным Махбубом уль-Хаком. При подсчёте ИЧР учитываются 3 вида показателей:

- ожидаемая продолжительность жизни (оценивает долголетие);
- уровень грамотности населения страны (среднее количество лет, потраченных на обучение) и ожидаемая продолжительность обучения;
- уровень жизни, оценённый через валовой национальный доход на душу населения по паритету покупательной способности.

В зависимости от значения ИЧР страны принято классифицировать по уровню развития: очень высокий, высокий, средний и низкий. ■

## Карта мира по ИЧР, 2020



■ 0,900 и выше	■ 0,650–0,699	■ 0,400–0,449
■ 0,850–0,899	■ 0,600–0,649	■ ниже 0,399
■ 0,800–0,849	■ 0,550–0,599	■ нет данных
■ 0,750–0,799	■ 0,500–0,549	
■ 0,700–0,749	■ 0,450–0,499	

К странам с каким уровнем человеческого развития относилась Беларусь в 2020 г.? В каком регионе мира наибольшее количество стран с высоким ИЧР, в каком — наименьшее? Чем это можно объяснить?

Узнайте актуальный ИЧР Беларуси и сравните его с показателями соседних стран. Какие выводы можно сделать? ■

**Миграционная мобильность и её последствия.** Люди перемещаются с места на место с давних времён. В то время как одни переезжают в поисках лучшей работы, образования, экономических благ или для воссоединения с семьёй, другие вынуждены бежать от конфликтов, терроризма или вследствие преследования по основаниям расы, вероисповедания, гражданства и др. Растёт число тех, кто снимается с мест в результате последствий изменения климата,

стихийных бедствий или других факторов экологического характера. В современном мире мы наблюдаем перемещение людей в беспрецедентных масштабах. **Миграционная мобильность** — перемещение индивидов и социальных групп в процессе смены ими места жительства.

По определению Международной организации по миграции мигрантом является любое лицо, которое перемещается или уже переместилось через международную границу или внутри государства и покинуло место своего обычного жительства, независимо от:

- юридического статуса лица;
- добровольного или недобровольного характера перемещения;
- причин перемещения.

Вспомните, чем отличается эмиграция от иммиграции. ■

По срокам миграция может быть временной и постоянной. По характеру волеизъявления миграция может быть вынужденной и добровольной. Вынужденным называют, например, переселение из горячих точек или района стихийного бедствия. Часто за таким перемещением следует возвращение на родину — репатриация.

Исходя из цели миграция может быть трудовой, коммерческой (в связи с ведением бизнеса), образовательной, религиозной (паломничество), связана с созданием или воссоединением семьи, с ведением традиционного хозяйства (кочевничество) и т. п. Трудовых мигрантов, выехавших на работу за рубеж, зачастую называют «гастарбайтерами» — от немецких слов «гость» и «работник».

По критерию законности миграция может быть легальной и нелегальной. Нелегальная миграция сопряжена не только с особыми трудностями для человека в поиске жилья, работы, установлении постоянных социальных контактов, но и с ответственностью за незаконное пересечение границы и/или нарушение правил пребывания в государстве иммиграции. На международном и национальном уровне обращают особое внимание на нелегальную миграцию

уязвимых категорий — женщин, детей, которая зачастую происходит обманным путём или насильственно с целью торговли, принуждения к труду, проституции, и усиливают борьбу с таким негативным явлением, как «трафик мигрантов». Борьба с торговлей людьми является одним из приоритетных направлений деятельности Беларуси на международной арене.

Сделайте предположение, какие из стран являются странами — донорами и странами — реципиентами миграционных потоков. Какие могут быть положительные и отрицательные последствия миграции для мигрантов, для стран? Как миграция затрагивает Беларусь? Является ли наша страна страной назначения, происхождения или транзита для миграции? ■

Безработица, бедность, военные конфликты вынуждают людей покидать свои страны и переселяться в более благополучные государства, порой рискуя собственной жизнью. Низкий уровень образования и профессиональной подготовки большинства иммигрантов не позволяет им получить работу в высокотехнологичных сферах, способствует распространению среди них радикальных взглядов. Между жителями развитых стран и вновь прибывшими, которые отличаются менталитетом, традициями, возникают конфликты.

В городе Торонто (Канада) установлен монумент скульптора Франциско Пирелли. Он посвящён идеям и политике мультикультурализма, предполагающей сохранение и развитие этнических и культурных различий, параллельное существование культур разных народов в обществе.

Определите символы, представленные в данной скульптурной композиции, и идеи, которые они отражают. С какими проблемами сталкивается общество, воплощая эти идеи на практике? Почему политику мультикультурализма в 2010-х гг. стали критиковать во многих европейских странах? ■



В настоящее время во многих странах отмечается подъём расизма, ксенофобии и антииммигрантских настроений. Мигранты часто становятся мишенью для расистских или ксенофобных политиков, которые обвиняют их в социальных и экономических проблемах своих сообществ. «Мигрантофобия» стала серьёзной проблемой, которая препятствует интеграции и взаимопониманию и приводит к отчуждению и насилию в отношении мигрантов во многих странах.



1. Какие критерии используются для анализа экономического положения разных стран мира?
2. Создайте схему «Виды миграции».
3. Заполните таблицу «Причины эмиграции и иммиграции». ■

<b>Эмиграция</b>	Что вынуждает людей уехать из страны	
<b>Иммиграция</b>	Что мотивирует людей переселиться в страну	



Выполните мини-проект «Беларусь в рейтингах». Разработайте инфографику, которая будет визуализировать информацию о месте Беларуси в международных рейтингах в разных сферах. Используйте памятку для работы с рейтингами в медиа. ■

