

? Подумайте и докажите, что водоём — это природное сообщество.


Растения водоёмов выделяют в воду кислород, необходимый для дыхания всех организмов. Они служат пищей и убежищем многим животным. Животные помогают распространению в водоёмах плодов и семян растений. Некоторые животные очищают воду от загрязнений, делают её пригодной для жизни. Растения и животные в водоёме живут в тесной связи между собой. Поэтому водоём — это природное сообщество.


Проверьте себя

1. Какие растения растут у берегов, на поверхности и в толще воды?
2. Какие животные населяют водоёмы?
3. Как обитатели водоёмов приспособились к условиям жизни?
4. Как животные водоёма связаны друг с другом и с растениями?

Вопросы юным знатокам

1. Какие растительноядные, хищные, всеядные животные обитают в водоёмах Беларуси?
2. Окунь — рыба хищная. Водорослями она не питается, но их гибель повлияет и на её жизнь. Почему?


 С. 130—134.

 Г. В. Трафимова, С. А. Трафимов. «Плывёт, плывёт загадка». «Жёлтая водяная лилия», «Королева речных цветов» (серия «Маленький профессор»).

ВОДНЫЕ БОГАТСТВА РЕСПУБЛИКИ БЕЛАРУСЬ

? Вспомните, что такое водоёмы. Какие бывают водоёмы?

Река, озеро, ручей — это **естественные** водоёмы, созданные природой. В Беларуси более 20 тысяч рек и более 10 тысяч озёр. Водохранилище, канал, пруд — это **искусственные** водоёмы. Они созданы людьми там, где естественных водоёмов не хватает. Вилейское и Заславское водохранилища — самые большие искусственные водоёмы Беларуси.

 Подумайте, что такое река. Рассмотрите рисунок и назовите части реки. Сравните ответ с текстом.



Река — это постоянный поток воды, текущий в углублении на поверхности земли. На равнинах реки текут с более высоких мест в низкие. Каждая река имеет начало — **исток**. Истоком может быть родник, озеро, болото, ледник в горах. Углубление, по которому течёт река, называют **ру́слом**. Место впадения реки в другой водоём (реку, озеро, море) называют **устьем**. Каждая река имеет два берега. Если стать лицом по направлению течения, слева будет **левый берег**, а справа — **правый**. **Исток, русло, устье, берега** — части реки. У больших рек бывают **притоки**. Это реки поменьше, которые впадают в главную и отдают ей свою воду.

Самые крупные реки Беларуси — Днепр, Западная Двина, Припять, Неман, Сож, Березина, Западный Буг. На картах реки изображают извилистыми синими линиями разной толщины. Показывают их указкой в направлении от истока к устью.

К **Рассмотрите** физическую карту Республики Беларусь. **Найдите** и **покажите** самые крупные реки Беларуси.

? **Выскажите предположение**, что такое озеро. Чем оно отличается от реки?

Озеро — это большое замкнутое природное углубление на суше, заполненное водой. Как

и у реки, у него есть берега. Но левого и правого берегов, истока и устья у озера нет. Озёра бывают разной величины и формы. Во все озёра впадают реки и ручьи. Из некоторых озёр реки берут своё начало. Показывая озеро на карте, указкой обводят его границы.

К **Покажите** озёра на физической карте Республики Беларусь. Какое из них самое большое?

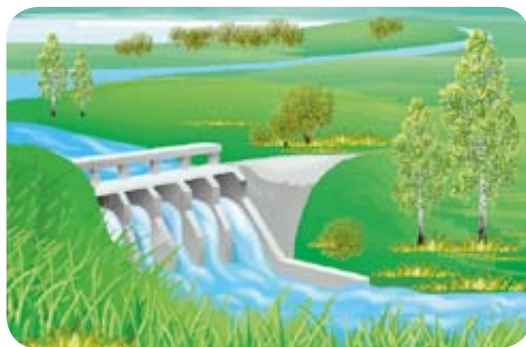
Самое большое озеро нашей страны — Нарочь. Его длина почти 13 км, ширина около 10 км. А озеро Дóлгое (Витебская область) — самое глубокое озеро в Беларуси. Глубина его достигает 53 м. Особенно много озёр на северо-западе Беларуси и на юге, в Полесье.

Реки и озёра — богатство нашей страны. Каждый из нас должен заботиться о чистоте водоёмов, беречь природу вокруг них.

•• **Составьте** по рисункам (с. 57, 58) рассказ о значении рек и озёр в жизни человека. **Дополните** его своими



примерами. Какие реки и озёра расположены в вашей местности? Какое участие вы можете принять в их охране от загрязнения?





Проверьте себя

1. Что такое река? Какие части имеет река?
2. Чем озеро отличается от реки?
3. Назовите самые большие реки и озёра Беларуси.
4. Как люди используют реки и озёра?


Вопросы юным знатокам

1. Почему реки на карте изображают линиями разной толщины?
2. Почему у истока река узкая, а в устье она становится широкой?


 С. 36—44.


 «Легенды озера Нарочь» (серия «Маленький профессор»).

БОЛОТО И ЕГО ОБИТАТЕЛИ

 **Подумайте**, что такое болото. Почему природу Беларуси нельзя представить без болот?

Болото — природное сообщество, которое образуется на участке избыточно увлажнённой земной поверхности. Обычно оно появляется на низких участках равнин, где скапливается и застаивается вода. Нередко в болота превращаются небольшие озёра со стоячей водой. Болото — широко распространённое в Беларуси природное сообщество. Больше всего болот в Республике Беларусь находится на Полесской низменности.

 **Найдите** на форзаце 2 условный знак болот. **Найдите** и **покажите** болота на физической карте Республики Беларусь.

 **Рассмотрите** в гербарии и на рисунках растения болот. По каким признакам вы узнаете их в природе?



Сфагнум



Клюква



Голубика



Багульник