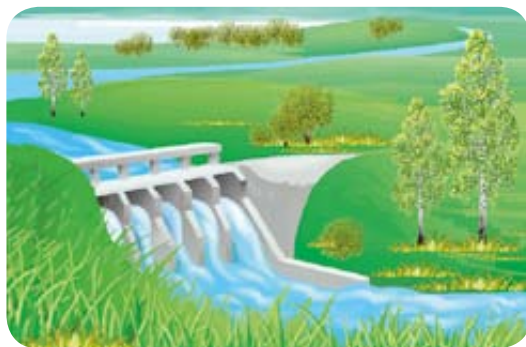


примерами. Какие реки и озёра расположены в вашей местности? Какое участие вы можете принять в их охране от загрязнения?




Проверьте себя

1. Что такое река? Какие части имеет река?
2. Чем озеро отличается от реки?
3. Назовите самые большие реки и озёра Беларуси.
4. Как люди используют реки и озёра?


Вопросы юным знатокам

1. Почему реки на карте изображают линиями разной толщины?
2. Почему у истока река узкая, а в устье она становится широкой?


 С. 36—44.


 «Легенды озера Нарочь» (серия «Маленький профессор»).

БОЛОТО И ЕГО ОБИТАТЕЛИ

 **Подумайте**, что такое болото. Почему природу Беларуси нельзя представить без болот?

Болото — природное сообщество, которое образуется на участке избыточно увлажнённой земной поверхности. Обычно оно появляется на низких участках равнин, где скапливается и застаивается вода. Нередко в болота превращаются небольшие озёра со стоячей водой. Болото — широко распространённое в Беларуси природное сообщество. Больше всего болот в Республике Беларусь находится на Полесской низменности.

 **Найдите** на форзаце 2 условный знак болот. **Найдите** и **покажите** болота на физической карте Республики Беларусь.

 **Рассмотрите** в гербарии и на рисунках растения болот. По каким признакам вы узнаете их в природе?



Сфагнум



Клюква



Голубика



Багульник

Болото — дом для влаголюбивых растений. На болотах растёт сфагнум (торфяной мох). Его стебли и листья могут впитывать большое количество воды. Нижние части мха постепенно отмирают. Из отмерших остатков образуется торф.

Среди мхов растут ягодные кустарнички: клюква и голубика. У клюквы тонкие стелющиеся стебельки. Маленькие листочки покрыты восковым налётом. Её красные ягоды созревают осенью. Зелёные листья и зрелые ягоды остаются на растении всю зиму. Голубика высотой до метра. Её листья жёсткие, на зиму опадают. Ягоды овальные, голубовато-синие, с сизым налётом. Рядом с голубикой часто встречается багульник. У этого кустарничка сильный дурманящий запах.



Росjанка

Приспособились к жизни на болоте и травянистые растения. Например, рогоз, тростник, пушица, росянка. Росянка — это хищное растение. На бедных болотистых почвах питательных веществ ему не хватает. Поэтому оно подкармливается насекомыми. Листья росянки выделяют липкую жидкость, к которой прилипают комары и мошки. Пойманная добыча постепенно растворяется и всасывается листьями.

Рассмотрите на рисунке животных болота. **Опишите** одно из них так, чтобы сосед по парте догадался, о ком идёт речь.



Объясните, почему болото называют природным сообществом. **Сравните** ответ с текстом. Что нового вы узнали?

Растения болот выделяют в воздух кислород, необходимый для дыхания. Среди растений животные укрываются от врагов и находят корм. Лакомиться сладкими ягодами на болотах любят белые куропатки и журавли. Болотными растениями питаются водяные крысы и полёвки. Многие птицы на болотах используют растения для постройки своих гнёзд.

Животные болот между собой тоже тесно связаны. Лягушки охотятся на комаров, мух, стрекоз. А сами они становятся добычей ужей и гадюк. На лягушек, насекомых, полёвок днём и ночью охотится болотная сова. В отличие от других сов она устраивает своё гнездо не в дуплах, а на болоте.

Кулики кормятся водными насекомыми и их личинками. Добычу птицы отыскивают своими длинными клювами из болотистой почвы, мха. Журавли и цапли ловят лягушек. У этих птиц длинные тонкие ноги с перепонками между пальцами. Это позволяет ходить по топкой болотной грязи не проваливаясь.

Все обитатели болота живут совместно в одних и тех же природных условиях. Они хорошо приспособлены к условиям жизни и тесно связаны между собой. Поэтому болото называют природным сообществом.

Проверьте себя

1. Какое растение называют торфяным мхом? Почему?
2. Какие растения ещё можно увидеть на болотах?
3. Какие животные встречаются на болотах? Как они приспособились к обитанию во влажных местах?
4. Учёные называют болото природным сообществом. Объясните почему.

Вопросы юным знатокам

1. Назовите насекомых, земноводных, пресмыкающихся, птиц и млекопитающих, обитающих на болотах.
2. Окраска птенцов болотных птиц похожа на окраску болотной растительности. Почему это имеет важное значение?



С. 74—85.



«О комарах», «Что за птицы кулики», «Растения-хищники» (серия «Маленький профессор»).

ЗНАЧЕНИЕ БОЛОТ В ПРИРОДЕ И ЖИЗНИ ЧЕЛОВЕКА



Подумайте, почему болото люди называют «гиблое место».

С давних пор люди считали болото гиблым местом. Ходить по топким местам опасно. Можно провалиться в трясины. В болотах погибали люди и отбившийся от стада скот. На болоте дом не построишь, дорогу не проложишь, урожай не вырастишь. Люди стали осушать болота во многих местах. Землю использовали под поля и пастбища, для прокладки дорог.

Выскажите предположение, приносило ли осушение болот пользу природе. **Сравните** свой ответ с текстом. Что нового вы узнали?

Болота имеют важное значение в природе. Они содержат большие запасы воды. Из них берут начало некоторые реки. Болота задерживают талую и дождевую воду. А в засушливое время питают ею водоёмы. Поэтому после осушения болот реки и озёра мелеют.

Болота являются природными фильтрами воды. Она в них проходит через заросли растений, толстый слой торфа. Вода очищается от пыли, вредных веществ, опасных микробов.

Болота увлажняют воздух. Растения болот забирают из воздуха большое количество углекислого газа. Они обогащают воздух кислородом.

Болота — природный дом для растений, грибов, животных. Многие из них могут жить только в этом природном сообществе. На болота заходят и обитатели леса: медведь, кабан, лось, косуля. Они укрываются от врагов и лакомятся ягодами. Некоторые птицы останавливаются при перелётах на болотах для отдыха.

В природе всё взаимосвязано, нарушать это единство нельзя. Осушение большого количества болот наносит ущерб природе.

Рассмотрите схему. **Составьте** рассказ на тему «Какие дары болот используют люди?».



Болота — часть природного богатства Беларуси. Люди поняли, что болота нуждаются в охране и защите. Они оберегают торфяники от пожаров, которые трудно потушить. Решения об осушении болот принимаются обдуманно. При этом советуются с учёными. Некоторые болота в нашей стране взяты под охрану. Например, Ёльня (Витебская область), Званец и Ольманские болота (Брестская область).

Проверьте себя

1. Почему опасно ходить по заболоченным местам?
2. Каково значение болот в природе? К чему приводит их осушение?
3. Как люди используют болота?
4. Почему надо охранять болота? Что для этого нужно делать?