

Лесные великаны

Кедр — хвойное дерево. Этот великан растёт в сибирских лесах. На кедре созревают крупные шишки с вкусными орешками.



Удивительно, но сибирский кедр прижился на юге Беларуси. Теперь этим красивым деревом можно любоваться в наших лесах.

Род имён существительных



Узнаем о том, что имена существительные бывают мужского, женского и среднего рода.

Будем учиться определять род имён существительных.

122. Рассмотрите рисунок. Кто пришёл к медвежонку в гости? Какое угощение принесли зверушки медвежонку?




Какие предметы вы видите на рисунке? Назовите их, подставляя к каждому имени существительному слова: *он, мой; она, моя; оно, моё*.

Запишите имена существительные по образцу.

Образец:

он, мой	она, моя	оно, моё
<i>ёжик</i>	<i>мышка</i>	<i>солнце</i>

 Имена существительные бывают мужского, женского и среднего рода.

К именам существительным мужского рода можно подставить слова **он, мой**: *ёж, пряник, день*;

к именам существительным женского рода — слова **она, моя**: *мышь, ягода, семья*;

к именам существительным среднего рода — **оно, моё**: *яйцо, варенье, настроение*.

123. Прочитайте слова. Определите род имён существительных. Как вы это сделаете? Выпишите одушевлённые имена существительные. Сверху обозначьте их род (м. — мужской, ж. — женский, ср. — средний).

недѐля

Огонь, солнце, девочка, ученик, лиса, лисёнок, тетрадь, тетрадка, снег, снежинка, озеро, лошадь, конь, дочь, дочка, учитель, учительница, добро, доброта, пение, смех, песня, село, деревня, город, полянка, луг, день, неделя.



Как определить род имени существительного в форме множественного числа?



Если имя существительное стоит в форме множественного числа, то для определения его рода нужно поставить это имя существительное в форму единственного числа, а затем подставить слова **он, мой; она, моя; оно, моё**.

Например: *ежи* — *ёж* (он, мой) — мужской род; *птицы* — *птица* (она, моя) — женский род; *о́кна* — *окно́* (оно, моё) — средний род.

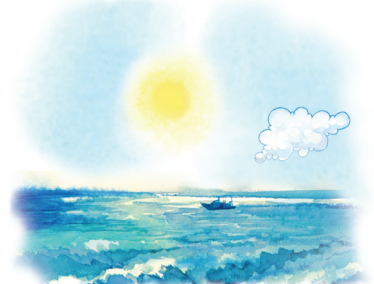
124. Прочитайте. Запомните, как определить род имени существительного.

Женский род запомню я
и скажу: «Она — моя».



И запомню род мужской
и опять скажу: «Он — мой».

Средний род — оно, моё!
Это правило твоё!



125. Прочитайте. С чем сравнивается поле цветущего льна? Почему?

Лён

Цв..тёт лён. Поле похоже на б..льшой голубой к..вёр. Лён цв..тёт всего несколько дней.

Издавна белорусы ткут из льна прекрасные скатерти, полотенца, покрывала.

Спишите, вставляя пропущенные буквы. Над именами существительными укажите их род (*м., ж., ср.*).



126. Прочитайте. С какими словами обратился третьеклассник Вова к своему однокласснику, а с какими — к учителю Ивану Степановичу.

— Привет! Как дела? Физкультура будет на улице или в зале?

— Здравствуйте, скажите, пожалуйста, урок физкультуры сегодня будет в зале или на улице?

Определите (устно), какого рода слова: *урок, физкультура, улица, зал, настроение, приветствие?*

127. Прочитайте. К неодушевлённым именам существительным подберите однокоренные одушевлённые имена существительные. Запишите их парами по образцу.

Школа — ..., физкультура — ..., дружба — ..., чтение — ..., покупка — ..., продажа —

Образец: *спорт — спортсмен.*

128. Прочитайте. Спишите, вставляя вместо точек подходящие по смыслу имена существительные.

Определите род имён существительных и укажите его над словом.

Лохматая ..., белый ..., румяное ..., дорожная ..., сильная ..., концертный ..., золотая ..., высокий

Для справки: боль, яблоко, пыль, гусь, собака, рояль, медаль, тополь.



129. Прочитайте. Поставьте имена существительные в форму единственного числа, определите их род. Запишите слова в три столбика по образцу.

Огурцы, яблони, тыквы, орехи, яблоки, груши, томаты, помидоры, абрикосы, кабачки, астры, розы, дубы, растения, озёра, реки, берёзы, тополя́.

	м. р.	ж. р.	ср. р.
Образец:	<i>огурец</i>	<i>яблоня</i>	<i>яблоко</i>

130. Прочитайте.

Если скажут слово **Родина**,
сразу в памяти встаёт
старый дом, в саду смородина,
толстый тополь у ворот.

З. Александрова

Какие картины встают в памяти, когда произносят слово *Родина*?

Спишите. Над выделенными именами существительными укажите их род (*м., ж., ср.*).

131. Допишите предложения, пользуясь словами для справки.

Разбилась Плавал Зеленел Вырос Дремала

Висела Испортилось Прошла
Послышалось

Для справки: шинель, пение, собака, салат, тополь, настроение, посуда, боль, гусь.

Определите род имён существительных. Обозначьте его буквами: *м., ж., ср.*

салáт

132. Прочитайте имена существительные. Устно определите их род. Что для этого нужно сделать?

Учебники, парты, окна, двери, портфели, тетради, карандаши, пеналы, школы.

Парки, аллеи, сады, цветы, деревья, кусты, площади, клумбы.

Составьте и запишите по одному предложению с именами существительными мужского, женского и среднего рода (на выбор).



133. Прочитайте диалог. Что вызвало у вас улыбку?

- Эти конфеты, бабушка, совсем невкусные.
- А что же ты, Танечка, целый день их ешь?
- Чтобы скорее кончились!

Найдите в тексте обращения. Какими знаками препинания они выделены? Выпишите имена существительные, обозначьте сверху их число и род.

134. Прочитайте и отгадайте загадку. Спишите. Определите и обозначьте число и род имён существительных.



Под соснами, под ёлками
лежит мешок с иголками.



135. Прочитайте. Составьте словосочетания, используя слова для справки. Запишите их. Укажите род имён существительных.

Душистая ..., умная ..., субботний ..., дождевое ..., топлёное ..., хмурое ..., смелый

Для справки: вечер, облако, поступок, молоко, утро, сирень, собака.

Мягкий знак после шипящих на конце имён существительных



Узнаем, в каких именах существительных после шипящих на конце пишется буква **ь**.