

адрозніваюцца творы мастацтва, якія адлюстроўваюць настрой кожнай пары года? Падбярыце як мага больш слоў-эпітэтаў, якія характарызуюць настрой вясны, лета, восені, зімы.



2. Паслухайце ў інфармацыйных крыніцах п'есу «Кастрычнік. Восеньская песня» Пятра Чайкоўскага. Апішыце сродкі музычнай выразнасці — мелодыю, рытм, тэмп, тэмбр, сілу гучання, выкарыстоўваючы сродкі выразнасці выяўленчага мастацтва. Напрыклад: насычана жоўтая мелодыя, бледна-блакітны рытм, ярка-сіні тэмбр і г. д.

ТВОРЧАЯ МАЙСТЭРНЯ



3. Выканайце малюнак «Восень у маім горадзе (пасёлку)». Больш эмацыянальна перадаць настрой восеньскай прыроды вам дапаможа музычны фон з твораў беларускага кампазітара Валерыя Карэтнікава (п'есы «Верасень. Адлятаюць птушкі», «Кастрычнік. Залатая восень» з сюіты «Поры года» — гл. інфармацыйныя крыніцы).

§ 12. ЯКІ Ў ПРЫРОДЫ ХАРАКТАР?

Чатыры асноўныя прыродныя стыхіі — *вада, паветра, зямля і агонь* — пачатак усяго жывога на планеце. Усе яны аднолькава прывабныя для мастакоў, аднолькава часта характар кожнай са стыхій увасоблены ў творах мастацтва.



Іван Айвазоўскі.
Марскі бераг.
Развітанне



Рускі мастак Іван Айвазоўскі ўсё сваё жыццё прысвяціў стварэнню марскіх пейзажаў — *марын*. І мора ў яго заўсёды рознае. Кожная карціна мастака — гэта адлюстраванне пэўнага характару марской стыхіі.

Мары́на — від пейзажа з выявай мора.

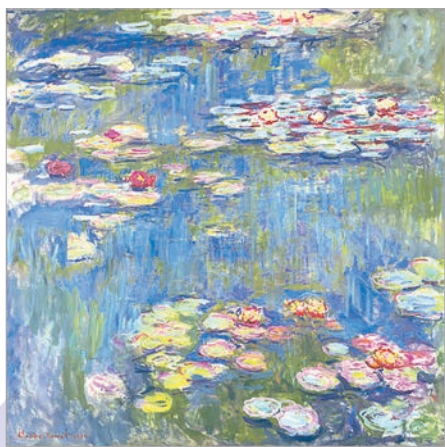
На карціне «Марскі бераг. Развітанне» мы бачым раніцу, штыль, павольнае развітанне сям'і і шлюпку, якая чакае вандроўніка. Крыху далей — сілуэт двухмачтавага судна. Спакойная роўнядзь мора абяцае шчаслівае плаванне. Цішыня і спакой...

На карціне «Чорнае мора» ўвасоблены іншы вобраз марской стыхіі. Па-майстэрску перададзены рух хваль. З кожнай новай хваляй узмацняецца жаданне схавацца. Мора амаль зліваецца са змрочным небам — і дзесьці вельмі далёка губляецца ледзь улоўны сілуэт карабля.

Вобраз мора ўзнікае ва ўяўленні пры слуханні сімфанічнай сюіты «Шахеразада» Мікалая Рымскага-Корсакава. Гэтак жа, як і на карцінах Івана Айвазоўскага, у музычным творы адноўлены настрой і характар марской стыхіі.

Слухаючы першую частку сюіты «Мора і Сіндбадаў карабель», мы ўяўляем спакойнае мора. Мірна калышущца хвалі, а на хвалях мерна пакалыхваецца ў чаканні новых прыгод карабель. Зусім іншы настрой мора ў чацвёртай частцы сюіты — «Свята ў Багдадзе». У музыцы чуюцца трывожныя ноткі, якія прадвешчаюць трагедыю. Карабель нясецца па хвалях, нястрымна набліжаючыся да сваёй пагібелі. Паруснік разбіваецца аб скалы.

Французскі мастак Клод Манэ ў рабоце «Гарлачыкі» намалюваў сажалку сваёй сядзібы. Вяселкавыя плямы далікатных кветак ажыўляюць



Клод Манэ.
Гарлачыкі



карціну. Ствараецца ўражанне, нібыта сажалка дзякуючы іскрыстым фарбам гарлачыкаў расцвітае. Дрэвы і неба, адлюстраваныя ў вадзе, толькі адцяняюць іх яркасць і свежасць, ствараючы радасны, узнёслы настрой.

Прыгажосць рускай прыроды ўславіў у сваёй творчасці рускі кампазітар Сяргей Рахманінаў. Усхваляванасць і ў той жа час ціхамірнасць, празрыстасць і далікатнасць адчуваюцца ў гуках прэлюдыі соль-дыез мінор. Слухаючы музыку, мы нібыта бачым дарагія кампазітару карціны рускага пейзажу: бязмежныя стэпы, задумлівыя лясы і шырокія рэкі. На пытанне «Што такое музыка?» Сяргей Рахманінаў, знаходзячыся ўдалечыні ад радзімы і сумуючы па ёй, адказаў: «Гэта ціхая месячная ноч. Гэта шолах жывой лістоты. Гэта аддалены вячэрні звон. Гэта тое, што нараджаецца ад сэрца і ідзе да сэрца».

Захапленне роднай прыродай перадаў у карціне «Азёрны край» беларускі мастак Павел Мясленікаў. Перад намі мілая сэрцу мастака прастора бяскрайніх азёр, акружаная багатай расліннасцю. Нізкая лінія гарызонту кліча ўдалечыню. Дзесьці там шапка лесу хавае ад нас свае таямніцы. Спераду раскінулася возера. Лёгкая рабізна на вадзе адлюстроўвае мудрагелістыя формы пухлых аблокаў. Свежы ветрык цёплым подыхам ахутвае дрэвы ля берагоў вадаёма.



Павел Мясленікаў.
Азёрны край

Іх лістота, палаючая іскрыстымі фарбамі, перадае кожнай травінцы на лузе сум з нагоды заканчэння лета. На палатне — цудоўны куток беларускай прыроды.

Майстры мастацтва ў сваёй творчасці апяваюць прыгажосць і непаўторнасць роднага краю, ганарацца ім і адначасова перажываюць за яго будучыню.

ПЫТАННІ І ЗАДАННІ



1. Што, на ваш погляд, вабіць майстроў мастацтва ў жанрах пейзажа і нацюрморта? Якія магчымасці гэтыя жанры даюць майстрам? Адказваючы на пытанне, выкарыстоўвайце мастацкія прыклады з параграфу і электроннага дадатку.



2. Параўнайце вобразы мора на карцінах Івана Айвазоўскага, змешчаных у параграфу і электронным дадатку, і ў сімфанічнай сюіце «Шахеразада» Мікалая Рымскага-Корсакава. Чым падобныя і чым адрозніваюцца вобразы марской стыхіі ў розных відах мастацтва?

ТВОРЧАЯ МАЙСТЭРНЯ

3. Выканайце некалькі фотapeйзажаў, якія перадаюць розныя настрой і характар прыроды. Вы можаце прапанаваць пейзажы, сфатаграфаваныя ў розных месцах. А можна паказаць зменлівы настрой прыроды, калі на працягу некалькіх дзён у розны час сутак здымаць адзін і той жа краявід. Пастарайцеся перадаць у работах уласнае стаўленне да прыроднага свету. Пакажыце фотаздымкі аднакласнікам, растлумачце сваю задуму.

