

## § 14. МАСТАЦТВА СТАРАЖЫТНАГА КІТАЯ: ПРЫГАЖОСЦЬ У ДЭТАЛЯХ

Мастацкая культура Старажытнага Кітая — гэта дзівоснае спалучэнне філасофіі і паэтычнасці. Па сёння прадстаўнікі гэтай цывілізацыі шануюць старажытныя традыцыі, далучаюцца да іх разнастайнасці і чэрпаюць у іх ідэі для творчасці.

**Спадчына Канфуцыя.** Самабытнасць кітайскай культуры можна растлумачыць многімі прычынамі. Унікальныя прыродныя ландшафты — горныя хрыбты, парослыя лесам, і даліны магутных рэк — падказалі матывы, якія сталі асновай мастацкіх вобразаў жывапісу і паэзіі. Культурныя сувязі Кітая з суседнімі цывілізацыямі паўплывалі на характар старажытнакітайскага мастацтва, узбагаціўшы яго новымі мастацкімі прыёмамі. Але больш за ўсё на стварэнне незвычайных па складанасці і вытанчанасці мастацкіх твораў паўплывала вучэнне вялікага мудраца старажытнасці *Канфуцыя*. Менавіта таму кітайскую культуру часта называюць канфуцыянскай.

Філософ сказаў: «Молодёжь дома должна быть почтительна к родителям, вне дома — уважительно к старшим, отличаться осторожностью и искренностью (правдивостью), обильною любовью ко всем и сближаться с людьми гуманными. Если по исполнению сего останется свободное время, то посвятить его учению».

*Конфуций. Суждения и беседы. Глава 1.  
Не приятно ли учиться... (Пер. П. Попова)*

Вучні Канфуцыя сабралі яго разважанні ў кнігу «*Лунь юй*» — «*Выслоўі*». Яна з'яўляецца найвялікшым помнікам сусветнай культуры. Спадчына Канфуцыя ўшаноўваецца ў Кітаі і сёння. Выслоўі філосафа заклікалі да парадку і любові, цярпімасці і шанавання традыцый, праяўлення сціпласці і справядлівасці. Гэтымі ідэямі прасякнута ўся кітайская мастацкая культура.



Прачытайце ў электронным дадатку некалькі выслоўяў Канфуцыя. Якія якасці асобы прапаведуе старажытны філосаф? Чаму яго разважанні цікавыя і сучасным людзям?





**Мастацтва каліграфіі.** Старажытныя пісьмёны кітайцаў уяўлялі сабой знакі-маляўкі, якія называюць *пиктаграмми*. У пиктаграмах сімвалічна адлюстроўваліся з’явы і прадметы навакольнага свету. Пазней на іх аснове былі створаны кітайскія *іерогліфы*.

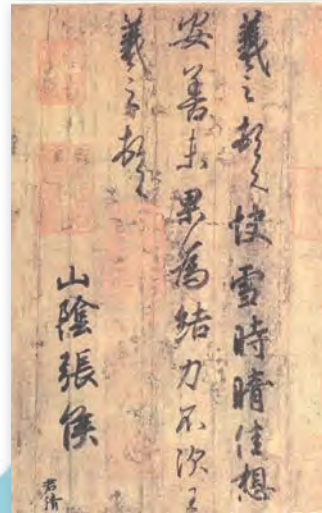
Іерагліфічнае пісьмо стала асновай для **каліграфіі** — мастацтва гарманічнага афармлення іерагліфаў. Кітайская каліграфія — адна з самых дзівосных з’яў у сусветнай культуры. Прыгожа і гарманічна напісаныя знакі — адна з мастацкіх формаў выражэння стану душы чалавека. У кожнага каліграфіа была свая пазнавальная манера пісьма. Яскравым прыкладам мастацтва каліграфіі з’яўляюцца творы легендарнага *майстра Ван Січжы*. Пра яго творчасць прыхільнікі казалі так: «У вытанчанасці прасвечвае камлюкаватасць\*, мяккасць нясе цвёрдасць».

Сучасныя даследчыкі параўноўваюць мастацтва каліграфіі з мастацтвам жывапісу. У работах старажытных каліграфіаў прасочваецца імкненне да ўвасаблення прыгожага праз унікальныя сімвалы сонца, жыцця, кахання, удачы...

*Ван Січжы прыпісваюць словы: «Адна рыса не там, дзе трэба, — гэта нібы асілак без рукі». Як вы думаеце, што меў на ўвазе майстар?*



Кітайскія іерогліфы на панцыры чарапахі (II тыс. да н. э.)



**Ван Січжы.** Копія фрагмента пісьма «Прасвет пасля снегападу» (IV ст. н. э.)

\* *Камлюкаваты* — моцны, мажны, каржакаваты.



**Жывапіс на шоўку.** Жывапіс Старажытнага Кітая злучыў у сабе два скарбы: каліграфію і шоўк. Да вынаходства паперы менавіта шоўк быў асновай для жывапісных выяў. Пэндзлем з воўны жывёл майстар наносіў туш або фарбу на клейкай аснове на шаўковае палатно. Гэты занятак патрабаваў ад мастака поўнай канцэнтрацыі, дакладных, упэўненых рухаў, мастацкага густу.

Адзін з ранніх твораў старажытнакітайскага жывапісу, які дайшоў да нас, — палатно «*Коннік верхам на цмоку*» — быў знойдзены ў магільным склепе знатнага воіна. Статны мужчына ў традыцыйнай даўгаполай вопратцы з кінжалам на поясе стаіць на спіне цмока, які выгінаецца. У руках мужчына трымае павады. Крыху вышэй размешчана выява птушкі Фенікс. Верагодна, гэтыя фантастычныя жывёлы ў Старажытным Кітаі лічыліся праваднікамі ў замагільны свет.

Ужо ў гэтым творы прасочваюцца асаблівасці кітайскага жывапісу. Фон выявы не запаўняўся дэталямі, застаючыся пустым, аднастайным. Ён прымаўся мастаком як бязмежная прастора, у якой чалавек гарманічна суіснуе з прыродным асяроддзем. Абрысы чалавечых фігур, прадметаў побыту ці лініі горных масіваў падказвалі сюжэт кампазіцыі, абуджаючы фантазію гледача. Пазней кітайскі жывапіс пачаў ускладняцца. Сілуэты прадметаў пачалі прапрацоўвацца

больш дэталёва. Шырэйшай стала колеравая гама. З'явілася жанравая разнастайнасць. «Горы і воды», «Кветкі і птушкі», «Людзі і прадметы» — менавіта так пачалі называць жанры жывапісу ў Кітаі.

З часам асноўнай формай жывапісных палотнаў стаў *жывапіс на скрутках*. Выкананыя на доўгіх (да 30 метраў) гарызантальных або



Коннік верхам на цмоку  
(V–II стст. да н. э.)





**Гу Кайчжы.** Фея ракі Ло. Фрагмент (IV ст.)

вертыкальных шаўковых (пазней папяровых) палотнах жывапісныя кампазіцыі зрабіліся асаблівай формай перадачы ўяўленняў аўтараў пра навакольны свет.

Напрыклад, пяціметровы гарызантальны скрутак «*Фея ракі Ло*» мастака *Гу Кайчжы* можна разглядаць, павольна раскручваючы справа налева, ад эпізоду да эпізоду. Падзелены на некалькі фрагментаў скрутак падобны на кінастужку, на якой кадры фільма суправджаюцца надпісамі. Гісторыя сустрэчы паэта і цудоўнай жанчыны-мары перададзена ў часе: персанажы адлюстроўваюцца на скрутку некалькі разоў.

Мова жывапісу Гу Кайчжы стварае сузіральны настрой: вобразы гор, соснаў, водных плыняў акупаюць гледача ў атмасферу прымірэння і душэўнага спакою. Пейзажныя фрагменты гарманічна ўплецены ў апаваданне, з'яўляючыся метафарай прыгажосці чалавечых пачуццяў.

*У жывапісе на скрутках важнае месца займала каліграфія. Як вы думаеце, якія яна выконвала функцыі?*

**Дэкаратыўна-прыкладное мастацтва.** Дэкаратыўна-прыкладное мастацтва Старажытнага Кітая непарыўна звязана з міфалагічнымі ўяўленнямі і складанымі рытуаламі жыхароў Паднябеснай.

З III тысячагоддзя да н. э. захаваліся *размалёваныя гліняныя пасудзіны Яншаа*. Высокія кубкі, пузатыя збаны і талеркі правільнай круглявай формы здзіўляюць ідэальнымі прапорцыямі і выразнымі





Пасудзіна Яншаа  
(III–II тыс. да н. э.)



Лакавая пасудзіна з г. Чанша  
(II ст. да н. э.)



Керамічная пасудзіна  
з Аньяна (II ст. да н. э.)

сілуэтамі. Гэтыя керамічныя вырабы з чырвонай абпаленай гліны пакрыты разнастайным дэкорам з хвалістых і прамых ліній, зігзагаў, спіраляў, кругоў, ромбаў... Даследчыкі лічаць, што падобныя ўзоры сімвалізавалі прыродныя стыхіі. Радзей сустракаліся схематычныя выявы птушак, рыб, жывёл і чалавека. Вырабляўся такія посуд як уручную, так і на ганчарным крузе. Затым вырабы абпальваліся і паліраваліся да бляску спецыяльнымі прыстасаваннямі. Іх таксама ўпрыгожвалі роспісам.

Адным з распаўсюджаных узораў, якія выкарыстоўваліся ў дэкоры рытуальных рэчаў і прадметаў побыту, быў стужачны арнамент у выглядзе ломанай пад прамым вуглом лініі. Дынамічна загінастая стужка магла быць як дадаткам да складанага дэкору, так і самастойным узорам. Напрыклад, у дэкоры белай *керамічнай пасудзіны з Аньяна* стужачны арнамент пакрывае амаль усю

#### Цікавы факт!

Таямніцу вырабу фарфору кітайскім майстрам удалося трымаць у сакрэце шмат стагоддзяў. І толькі ў пачатку XVIII стагоддзя нямецкія майстры разгадалі рэцэпт. Але іх фарфор усё роўна адрозніваўся ад кітайскага. Ужо ў сярэдзіне XVIII стагоддзя вытворчасць фарфоровых вырабаў была наладжана і ў Расіі.

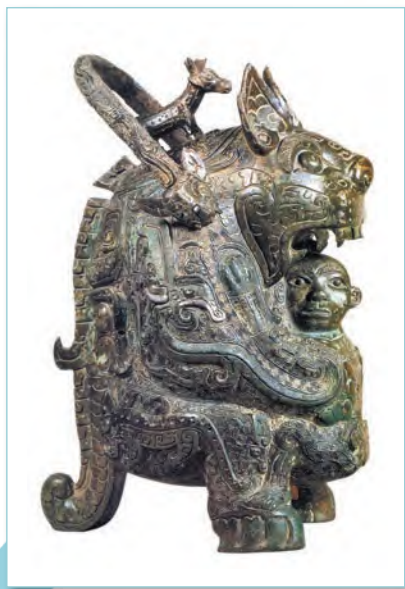




паверхню вырабу. Падобныя пасудзіны з белай гліны былі папярэднікамі фарфору, тэхналогію якога вынайшлі пазней, у IV–VII стст. Вытанчаныя вырабы, «звонкія, як гонг, тонкія, як папера, зіхатлівыя, як сонечны дзень», сталі вынікам шматвяковых шуканняў старажытнакітайскіх ганчароў.

Геаметрычныя арнаменты высцілаюць паверхню і рытуальных пасудзін з бронзы. Ва ўпрыгожванні такіх вырабаў выкарыстоўваліся не толькі лініі і геаметрычныя фігуры. У іх мудрагелістым дэкары ды і ў саміх формах майстры адлюстравалі персанажаў кітайскай міфалогіі. Рэльефныя выявы цмокаў, быкоў, бараноў, якія шанаваліся як сімвалы дабрабыту, служылі выдатным «адзеннем» такіх пасудзін і адначасова выконвалі ролю магічных знакаў.

Асаблівым гонарам кітайцаў з'яўляюцца вырабы з дрэва, паперы або тканіны, пакрытыя лакавым жывалісам. Аснова пакрыцця — сок дрэва, звараны адмысловым спосабам. Колер саставу надавалі мінеральныя фарбавальнікі. Даследчыкі сцвярджаюць, што гэтая тэхналогія існавала ўжо ў IV тысячагоддзі да н. э.! Рэцэпт лаку захоўвалі гэтак жа старанна, як і склад фарфору. Вытанчаныя, трывалыя, але лёгкія кувэрчкі, пасудзіны, люстэркі і нават прадметы мэблі цаніліся вельмі высока. Чорна-чырвоная трохногая пасудзіна, знойдзеная на месцы пахавання знатнай дамы ў горадзе Чанша, упрыгожана спрошчанымі фігуркамі цмокаў. Гэта яркавы прыклад працавітасці і мастацкага густу невядомага кітайскага майстра.



Бронзавая рытуальная пасудзіна (II тыс. да н. э.)

*Якія прадметы дэкаратыўна-прыкладнога мастацтва Кітая карыстаюцца попытам у наш час?*



Кітайскія майстры, імкнучыся здабыць гармонію, стварылі ўнікальную мастацкую культуру. Трапяткое стаўленне да мастацтва, уласцівае кітайскай культуры, знайшло адлюстраванне ў мастацкім асэнсаванні з'яў навакольнага свету. Творы ўсіх відаў мастацтва праймае надзвычайнае імкненне кітайскіх майстроў да дэталізацыі і сімволікі.

### ПЫТАННІ І ЗАДАННІ



1. Чым дэкаратыўна-прыкладное мастацтва Старажытнага Кітая адрозніваецца ад дэкаратыўна-прыкладнага мастацтва іншых старажытных культур? Назавіце некалькі адрозненняў, пацверджаных мастацкімі прыкладамі (электронны дадатак).

2. У сучасным Кітаі мастацтва каліграфіі па-ранейшаму выклікае глыбокую павагу. Кітайцы асвойваюць іерогліфы рознымі спосабамі: вывучаюць у школе, ствараюць на іх аснове творы мастацтва і нават малююць вялікімі пэндзлямі на асфальце. Як вы думаеце, чаму каліграфія настолькі актуальная ў культуры Кітая ў наш час?

### ТВОРЧАЯ МАЙСТЭРНЯ

Адным з найбольш распаўсюджаных у Кітаі з'яўляецца іерогліф «чалавек». Ён уяўляе сабой схематычную выяву чалавека. Выкарыстоўваецца ў мностве слоў і сказаў для абазначэння і аднаго чалавека, і мноства людзей.

Акуратна перанясіце гэты іерогліф на паперу. Што падалося вам складаным? Прыдумайце і намалюйце лагатып (эмблему, постар) з яго выкарыстаннем.



Іерогліф  
«чалавек»

## § 15. МАНУМЕНТАЛЬНАСЦЬ АРХІТЭКТУРЫ І СКУЛЬПТУРЫ СТАРАЖЫТНАГА КІТАЯ

Калыскай старажытнакітайскай цывілізацыі былі даліны буйных рэк. Чаргаванне горных хрыбтоў і глыбокіх лагчын не толькі надзяліла Кітай мяккім кліматам і ўрадлівымі глебамі, але і рабілася прычынай стыхійных бедстваў. Аднак не толькі складаныя

