

## § 28. МАСТАЦТВА ЭТРУСКАЎ: ПАПЯРЕДНІКІ ВЯЛІКІХ РЫМЛЯН

Рымляне былі таленавітымі заваёўнікамі. Перамагаючы суседзяў, яны не толькі далучалі новыя тэрыторыі, але і пераймалі досвед і веды заваяваных народаў. Грэкі, егіпцяне, этрускі... Усе яны ў розны час былі заваяваны Рымам, каб стаць для сваіх заваёўнікаў... настаўнікамі. Першымі ў гэтым спісе варта назваць этрускаў — прамых папярэднікаў старажытных рымлян.

**Архітэктурныя дасягненні этрускаў.** Этрускі валодалі перадавымі ведамі ў будаўніцтве, асабліва ў галіне інжынерыі. Яны стваралі гарады, вуліцы якіх перасякаліся пад прамым вуглом, будавалі выдатныя дарогі, а праз рэкі перакідвалі масты.

Для ўзвядзення крапасных пабудоў, падмуркаў храмаў і жылых дамоў выкарыстоўвалі розныя пароды каменю, а таксама дрэва і гліну. Паступова тэхнічныя навыкі архітэктараў удасканальваліся, і этрускія майстры пачалі ўзводзіць магутныя крапасныя сцены з адмысловымі падпоркамі — контрфорсамі. Гэтыя сцены з праходамі-аркамі зрабіліся прыкладам для наступных пакаленняў рымскіх дойлідаў.

Этрускі надзвычай паважна ставіліся да памінальнага культу. Ніводны народ у Старажытным свеце, акрамя егіпцянаў, не клапаціўся



Порта-дэль-Арка  
ў Вальтэры  
(II ст. да н. э.)





Роспіс з «Грабніцы палявання і рыбалкі» (V ст. да н. э.)

гэтак уважліва пра ўпарадкаванне месцаў вечнага спачыну для памерлых, як этрускі. Захавалася вялікая колькасць этрускіх пахавальных збудаванняў — грабніц. Як і храмы, грабніцы мелі розны дэкор: на сценах засталіся роспісы на розныя сюжэты.

Нягледзячы на тое што большасць будынкаў была разбурана, археолагі знайшлі цікавыя дэталі архітэктурнага дэкару — **антэфіксы**. Антэфікс з Вей уяўляе сабой жаночы твар у асяродзі пялёсткаў, якія нагадваюць ракавіну. Майстар падрабязна прапрацаваў нават завіткі валасоў, а лёгкая паўусмешка персанажа нагадвае твары этрускіх статуі. І сёння нас уражвае прыгажосць антэфіксаў, па-майстэрску створаных этрускім майстрам.



Менада. Антэфікс з Вей. Архітэктурная дэталі. Музей Джуліі (500 г. да н. э.)



*Звярніце ўвагу на жыццярадасныя фарбы і важныя дэталі роспісаў у грабніцах (электронны дадатак). На выяве вышэй адзін з паляўнічых рыхтуецца трапіць у птушку з прашчы, а рыбак закідае ў вадаём сеткі. Параўнайце гэты роспіс з роспісам «Паляванне ў зарасніках папірусу» з грабніцы вяльможы Небамона (с. 43). Які з іх можна лічыць больш рэалістычным, дынамічным, дэталёвым? Чаму?*



**«Дамы для вечнага жыцця»: грабніцы і саркафагі.** Значнымі пабудовамі этрускі лічылі грабніцы. Іх высякалі ў скалах або складалі з каменю, а зверху часта насыпалі курган. «Дамы для вечнага жыцця» будавалі паводле прынцыпу зямнога жылля: калідор і некалькі пакояў, часам нават з вокнамі. Інтэр’ер напаяўнялі мэбляй: высечанымі з каменю ложкамі, крэсламі, зэдлікамі для ног. І, вядома ж, разнастайнымі прадметамі ўжытку і асабістымі рэчамі нябожчыка.

Цела памерлага чалавека змяшчалі ў *саркафаг*, на вечку якога малявалі нябожчыка за святочнай трапезай. Самыя цікавыя этрускія саркафагі ўяўляюць сабой скульптурныя партрэты шлюбных пар. Яны выкананы з *тэракоты* — чырвона-бурай ці жоўта-карычневай абпаленай гліны.

Грэкаў і рымлян здзіўляла, што ў этрускім грамадстве жанчыны былі раўнапраўныя з мужчынамі. Павагу і любоў паміж мужам і жонкай этрускія майстры перадавалі з вялікай кранальнасцю. На вечку *саркафага з Чэрвэтэры* вобразы мужа і жонкі выпраменьваюць дзіўную пяшчоту. Іх прасветленыя твары перадаюць глыбокую ўнутраную згоду, што панавала паміж мужам і жонкай.

Існаваў у этрускаў і звычай крэмацыі. У гэтым выпадку прах памерлага змяшчалі ў спецыяльныя *пасудзіны-урны* — *канопы*. Асноўная частка скрыні сімвалізавала цела чалавека, а вечка часта выконвалася ў выглядзе яго галавы. Некаторыя канопы дапаўнялі ручкамі, у якія ўстаўляліся «рукі».



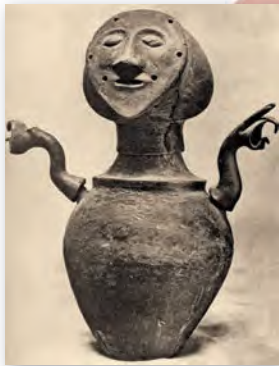
Адна з грабніц у этрускім горадзе Чэрвэтэры (Цэрэ) (VI–V стст. да н. э.)



Саркафаг мужа і жонкі з Чэрвэтэры (Цэрэ) (VI ст. да н. э.)







Канопа  
(VII–VI стст. да н. э.)



Канопа  
(VII ст. да н. э.)



*Вечкі каноп з выявай галавы чалавека адрозніваюцца паміж сабой (электронны дадатак). Як вы думаеце, ці мелі гэтыя выявы партрэтнае падабенства з памерлымі?*

**Скульптура.** Статуі сваіх багоў этрускі звычайна выраблялі таксама з тэракоты. А гэта вельмі далікатны матэрыял. Таму статуі дайшлі да нас толькі ў выключных выпадках.

*Статуя Апалона з Вей* была знойдзена пры раскопках храма. Вялікая, у чалавечы рост, скульптура выканана пад уплывам старажытнагрэчаскага мастацтва. Усмешка на твары Апалона, спадаючыя складкі адзення нагадваюць скульптуры кор з Афінскага акропаля. Аднак у этрускай статуі больш руху і пачуццяў. Рашучы крок Апалона настолькі шырокі, што ўся яго фігура імкнецца наперад.

Этрускаў у выяўленчым мастацтве прыцягвалі вострыя і рэзкія характарыстыкі вобразаў. Гэта тлумачыцца любоўю этрускіх майстроў да бронзы — матэрыялу, здольнага перадаць максімальнае напружанне формы.



Апалон з Вей  
(VI ст. да н. э.)





Хімера з Арэца (V ст. да н. э.)

Скульптура хімеры з Арэца выканана якраз з бронзы. Выява фантастычнай жывёлы валодае вялікай экспрэсіяй! Хімера рыкае і рыхтуецца напасці, прыпаўшы на пярэднія лапы. Поўсьць яе ўзнялася, спіна выгнулася дугой, на баках праступілі рэбры... Здаецца,

яна схопіць зубамі любога, хто наблізіцца да яе. Ні ў адным творы старажытных грэкаў мы не сустрэнем такога пераканаўчага вобраза дзікага звера.

*Скульптурная выява хімеры ўнікальная. Ахарактарызуйце скульптурны вобраз, створаны этрускамі. Часткі якіх жывёл вы пазналі ў гэтым вобразе?*

**Дэкаратыўна-прыкладное мастацтва.** Сярод прадметаў дэкаратыўна-прыкладнага мастацтва этрускаў да нашага часу захаваліся ў асноўным вырабы з бронзы і кераміка. Гэта розныя пасудзіны і інвентар для спецыяльных абрадаў.



Трыножнік з катлом з грабніцы Барберыні, Палесціна (VII ст. да н. э.)

Менавіта гэтыя знаходкі прымушаюць нас успрымаць культуру этрускаў як вельмі загадкавую. Персанажаў, малюнкi дэкору і само прызначэнне прадметаў цяжка расшыфраваць дакладна. Пасудзіны з бронзы літаральна «населены» рознымі персанажамі, занятымі магічным дзействам.



*Разгледзьце прадметы дэкаратыўна-прыкладнага мастацтва этрускаў у параграфe і электронным дадатку. У чым, на ваш погляд, заключаецца іх своеасаблівасць? Што вас асабліва ўразіла?*



Этрускі — загадкавы народ. З аднаго боку, яны валодалі перадавымі ведамі ў галіне архітэктуры. З другога — былі вельмі рэлігійныя. Але дасягненні этрускаў у дойлідстве і скульптурным партрэце сталі асновай мастацтва старажытных рымлян.

### ПЫТАННІ І ЗАДАННІ

1. Параўнайце творы старажытнагрэчаскага і этрускага выяўленчага мастацтва. Паспрабуйце вызначыць агульнае і адрознае. Праілюструйце свой адказ мастацкімі прыкладамі.
2. П'абла Пікаса — знакаміты мастак XX стагоддзя — любіў ствараць кераміку з выкарыстаннем матываў твару або цела чалавека. Параўнайце керамічныя пасудзіны Пікаса і этрускіх майстроў. Апішыце, у чым іх падабенства і адрозненне, звярнуўшы ўвагу на колер, форму, ступень праўдзівасці выявы.



П. Пікаса. Керамічная пасудзіна (XX ст.)

### ТВОРЧАЯ МАЙСТЭРНЯ



Бронзавую скульптуру ваўчыцы (электронны дадатак) у старажытнасці называлі «маці рымлян». Яна стала сімвалам Вечнага горада — Рыма. Яе стварэнне прыпісваюць этрускім майстрам. Невядомы скульптар аб'яднаў у статуі Капіталійскай ваўчыцы натуральнасць і дэкаратыўнасць. Разгледзьце выяву звера. Што аб'ядноўвае яго з хімерай з Арэца? Якія дэталі скульптур рэалістычныя, якія маюць рысы дэкаратыўнасці? Стварыце з пластыліну фігурку жывёлы, стылізаваную пад скульптуру этрускаў.

## § 29. АРХІТЭКТУРА СТАРАЖЫТНАГА РЫМА: НАВАТАРСТВА, ВЕЛІЧ І ІНЖЫНЕРНАЕ МАЙСТЭРСТВА

Архітэктуру Старажытнага Рыма гэтак жа, як і архітэктуру Старажытнай Грэцыі, называюць класічнай. Рымскія дойліды стварылі непаўторныя збудаванні, якія ўражваюць людзей з усяго свету. Пераасэнсаваўшы і захаваўшы лепшыя архітэктурныя традыцыі,

