



5. Паспрабуйце інсцэніраваць урывак з п'есы «Цяперашнія браты», прадстаўлены на дадатковай старонцы. Прыдумайце, якія эмблемы-сімвалы вы будзеце выкарыстоўваць пры стварэнні такіх персанажаў, як Брацкая Любоў і Зайздасць. Патлумачце свой выбар.

## § 5. Сімвалізм у мастацтве Візантыі

У гісторыі сярэднявечага хрысціянства вылучаюцца дзве лініі развіцця культуры: Заходняя Еўропа і Візантыя. У адрозненне ад каталіцкай Еўропы, Візантыйская імперыя была апорай праваслаўя. Яе мастацтва адрознівалася кананічнасцю і абстрактнасцю вобразаў — меншай сувяззю з рэальнасцю, асаблівай урачыстасцю і глыбокім сімвалізмам.

**Сімволіка візантыйскага храма.** Калі ў Заходняй Еўропе найбольш распаўсюджаным тыпам храма была базіліка, то ў Візантыі — *крыжова-купальнае збудаванне*. Крыжова-купальная царква ўяўляе ў плане квадрат з упісаным у яго *грэчаскім крыжам* з роўнымі канцамі. Цэнтральную частку такіх храмаў вянчае купал — сімвал неба, прыстанку Бога.

Як і ў базіліцы, апсіда ў крыжова-купальнай царкве звычайна знаходзіцца з усходняга боку. Бо менавіта на ўсходзе ўзыходзіць сонца, якое сімвалізуе Царства Нябеснае. У апсідзе размяшчаецца *алтар з прастолам*, на якім адбываецца галоўнае хрысціянскае таінства — прычашчэнне Святых Дароў, гэта значыць ператварэнне хлеба і віна ў Цела і Кроў Хрыстовы.



Інтэр'ер храма Сан-Вітале ў Равене, Італія (VI ст.)



Прамавугольны прастол сімвалізуе Труну Гасподнюю, а яго чатыры вуглы нагадваюць аб чатырох баках свету, па якіх распаўсюдзілася вучэнне Хрыста. Паўкруглая форма апсіды — гэта адначасова сімвал і Віфлеемскай пячоры, у якой нарадзіўся Хрыстос, і той пячоры, дзе ён быў пахаваны. Нават колькасць акон у апсідзе часта падпарадкоўваецца хрысціянскай сімволіцы. Напрыклад, у візантыйскім храме *Сан-Вітале* ў горадзе Равене іх тры, і яны нагадваюць аб Святой Тройцы — найважнейшым сімвале хрысціянства.



Знайдзіце архітэктурныя элементы, апісаныя ў параграфу, у царкве Святых Феадораў у Містры на дадатковай старонцы.

**Сабор Святой Сафіі ў Канстанцінопалі.** Вяршыняй архітэктурнага генію візантыйцаў з'яўляецца *сабор Святой Сафіі ў Канстанцінопалі*, узведзены пры Юсцініяне. Славалюбівы імператар жадаў, каб галоўны візантыйскі храм не ўступаў рымскаму Пантэону — найбуйнейшаму купальнаму збудаванню старажытнасці. І яго дойдзі змаглі, няхай не памерамі купала, але яго канструкцыяй, перасягнуць старажытнарымскі помнік.

Храм Святой Сафіі здзіўляе смелай архітэктурай. У параўнанні з самымі вялікімі сярэднявекавымі саборамі Еўропы — высокімі, але вузкімі і недастаткова асветленымі базілікамі — канстанцінопальскі храм уражвае сваёй



**Анфімій і Ісідар.** Сабор Святой Сафіі ў Канстанцінопалі (сучасны Стамбул), Турцыя (VI ст.)



Інтэр'ер сабора Святой Сафіі ў Канстанцінопалі (сучасны Стамбул), Турцыя (VI ст.)

расхінутай унутранай прасторай, напоўненай святлом. У адрозненне ад цяжкага маналітнага купала Пантэона, які абаліраецца на тоўстыя сцены, купал сабора Святой Сафіі, здаецца, луннае ў паветры. Яго падмурак прарэзаны радам акон, якія ўпускаюць у храм шмат святла. Гэта не выпадкова — у хрысціянстве святло з'яўляецца адным з сімвалаў Бога. Прастора паміж вокнамі настолькі вузкая, што ў промнях сонца робіцца непрыкметнай. Ствараецца ўражанне, што купал ні на чым не трымаецца, а чудоўным чынам вісіць сам па сабе, абаліраючыся толькі на кальцо Боскага святла. Здзіўленыя

гэтым архітэктурным цудам людзі гаварылі, што купал сабора Святой Сафіі звешваецца з неба на залатым ланцугу.

Сакрэт такой канструкцыі — у сістэме шасці дадатковых паўкупалаў, якія падтрымліваюць галоўны купал і перадаюць яго цяжар на шматлікія аркі і скляпенні. У гэтым выпадку тоўстыя сцены пад купалам не патрэбныя. Іх замянілі чатырма слупамі, якія схавалі ў прасветах паміж аркамі. А пераход ад слупоў да купала аформілі з дапамогай *парусоў* — архітэктурных элементаў у выглядзе ўвагнутых сферычных трохвугольнікаў. Сваімі шырокімі падмуркамі яны ўтвараюць акружнасць, а вузкімі вяршынямі звернуты ўніз. Таму здаецца, што купал не проста вісіць сам па сабе, а ўзносіцца ў нябёсы.

Канструкцыя купала на парусах — геніяльнае вынаходніцтва візантыйцаў — атрымала шырокае распаўсюджанне ў праваслаўным дойлідстве. З яе дапамогай архітэктара ўвасобіла галоўную ідэю хрысціянства — перамогу духоўнага пачатку над цялесным.



Разгледзьце сабор Святой Сафіі ў розных ракурсах у інфармацыйных крыніцах і на кампакт-дыску. Параўнайце Сафійскі сабор з найбольш вядомымі храмамі заходнееўрапейскага Сярэдняв'якоўя — раманскімі і гатычнымі базілікамі. У чым вы бачыце іх падабенства і адрозненні?





**Афармленне візантыйскага храма.** Асаблівае хараство візантыйскім храмам надавалі фрэскі і мазаікі з выявамі Бога, святых, сцэн з іх зямнога і нябеснага жыцця. Нярэдка сустракаліся выявы гістарычных асоб: імператараў і іх жонак — у вобразах дарыльшчыкаў.

У інтэр’еры царквы жывапіс размяшчаўся не адвольна, а згодна з сімволікай храмавай прасторы. Купал, скляпенні і верхнія часткі сцен сімвалізавалі свет нябесны, дзе пануе Бог. Ніжнія часткі храма ўвасаблялі свет зямны, населены людзьмі, якія імкнуцца да нябеснай асалоды. Узыходжанне ад зямлі да неба, ад чалавека да Бога і, наадварот, сыходжанне Бога на зямлю — па гэтым прыцыпе жывапіс і размяшчаўся ў храме. Чым вышэй знаходзіўся жывапісны вобраз, тым больш свяшчэнным быў яго змест.

У купале часцей за ўсё была выява *Хрыста Пантакратара*. У адной руцэ ён трымаў Евангелле — сімвал свайго вучэння, а другой пасылаў блаславенне. Хрыстос Пантакратар з храма Маці Божай у Дафні сурова пазірае на вернікаў з вышыні нябёсаў. Вакол галавы Хрыста выяўлены *німб* — кругавое ззянне, якое сімвалізуе яго святасць.

На парусах, якія падтрымліваюць купал, было прынята адлюстроўваць чатырох евангелістаў — святых Луку, Марка, Іаана і Мацвея. Хрысціянства абапіраецца на напісаныя імі Евангеллі гэтак жа, як купал у храме абапіраецца на парусы.

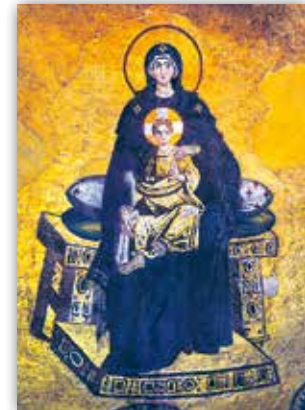
У апсідзе, дзе зямная прастора як бы злучаецца з нябеснай, звычайна адлюстроўвалі Маці Божую. Бо менавіта дзякуючы гэтай зямной жанчыне Бог увасобіўся ў чалавека і прыйшоў да людзей. У апсідзе сабора Святой Сафіі ў Канстанцінопалі Багародзіца паказана з немаўлём Хрыстом. Яе велічная постаць у цёмна-сіняй вопратцы ўдала адцяняе нібы зіхатлівую выяву Хрыста, які сядзіць у яе на каленях. На плячах Маці Божай і над яе чалом — тры зоркі. Гэта сімвал бязгрэшнасці і знак Святой Тройцы.

Верхнія часткі сцен займалі выявы свят — галоўных падзей з зямнога жыцця Хрыста і Багародзіцы: Каляды, Вадохрышча, Узнясенне... Слупы і ніжнія часткі сцен адводзіліся пад выявы святых — людзей, якія праведным жыццём складалі падмурак хрысціянскай царквы.

Падобным чынам жывапіс быў арганізаваны і па восі «ўсход — захад». Паблізу алтара змяшчаліся вобразы Боскія, а свецкія выявы, напрыклад партрэты



Хрыстос Пантакратар.  
Мазаіка храма Маці Божай  
у Дафні, Грэцыя (XI ст.)



Маці Божая з немаўлём  
на троне. Мазаіка сабора  
Святой Сафіі  
ў Канстанцінопалі (сучасны  
Стамбул), Турцыя (XI ст.)



Імператар Канстанцін Манамах і імператрыца Зоя перад Хрыстом. Мазаіка сабора Святой Сафіі ў Канстанцінопалі (сучасны Стамбул), Турцыя (XI ст.)

дарыльшчыкаў, звычайна знаходзіліся каля ўвахода. Так было з *мазаікай*, на якой паказаны *імператар Канстанцін Манамах і імператрыца Зоя*, у саборы Святой Сафіі ў Канстанцінопалі. На ёй венцаносныя муж і жонка падносяць немаўляці Хрысту золата і дароўныя граматы.



Пакажыце на схеме крыжова-купальнага храма месцазнаходжанне жывапісных выяў Бога і святых. Як жывапіс дапамагаў раскрыць сімволіку хрысціянскага храма?

Мастацтва Візантыі наскрозь прасякнута хрысціянскім сімвалізмам. Храм успрымаўся як мадэль свету: яго сімволіка была старанна распрацавана як па вертыкалі, так і па гарызанталі. Ёй падпарадкоўваўся і жывапіс унутры храма. Разам з архітэктурай ён раскрываў ідэю непарыўнай сувязі Бога і чалавека.

### Пытанні і заданні

1. Як вы разумееце слова «сімвал»? Што такое «сімвалізм»? Якія элементы хрысціянскага храма неслі, на ваш погляд, найбольшую сімвалічную нагрузку? Чаму? Дзе сёння можна ўбачыць сімвалы, з якімі вы пазнаёміліся ў параграфе?
2. Рускі вучоны XIX стагоддзя Н. П. Кандакоў аб канстанцінопальскай Сафіі сказаў, што гэты сабор «зрабіў для Візантыйскай імперыі больш, чым многія яе войны». Як вы думаеце, што ён меў на ўвазе?
3. Калі ў 1453 годзе туркі захапілі Канстанцінопаль, яны не разбурылі храм Святой Сафіі, а, дапоўніўшы яго мінарэтамі, ператварылі ў мячэць Ая-Сафія. У пачатку XVII стагоддзя султан Ахмет I загадаў побач з Ая-Сафіяй пабудаваць галоўную мячэць турэцкай сталіцы — Блакітную мячэць. Сваёй архітэктурай яна шмат у чым паўтарыла візантыйскі храм. Велізарны купал на квадратным фундаменце, вялікія і малыя паўкупалы, якія нібы перацякаюць адзін у другі, мноства акон у іх падмурках... Так архітэктура Візантыі паспрыяла развіццю і мусульманскага мастацтва. Як вы думаеце, чаму туркі-асманы вырашылі пераняць вопыт візантыйскіх дойлідаў?



Блакітная мячэць (XVII ст.) і сабор Святой Сафіі (VI ст.) у Стамбуле, Турцыя

### Творчая майстэрня



4. Падрыхтуйце віртуальную экскурсію па Сафійскім саборы ў Канстанцінопалі, выкарыстоўваючы рэсурсы інтэрнэту. Падумайце, пра што вы хацелі б расказаць экскурсантам. Падбярыце для экскурсіі вобразную назву з сімвалічным сэнсам.

## § 6. Зьяне візантыйскага жывапісу

Ва ўбранні еўрапейскіх сабораў было шмат скульптуры, а ў цэрквах Візантыі — толькі жывапіс. Скульптуру візантыйскія багасловы не прызнавалі. Яна нагадвала статуі язычніцкіх багоў і сваёй аб'ёмнасцю падкрэслівала цялесную прыроду вобразаў. Выказаць духоўныя ідэалы хрысціянства мог, на іх думку, толькі жывапіс — менш матэрыяльны від мастацтва.

**Мазаіка — царства Боскага святла.** У процілегласць цьмяным фрэскам візантыйцы аддавалі перавагу яркім мазаікам. Іх набіралі са *смальты*, кубікі якой укладвалі на паверхні сцяны пад невялікім вуглом, каб яны лепш «лавілі» і адлюстроўвалі святло. Любімым колерам візантыйскіх мастакоў быў *залаты* —