



Яўгенія Янішчыц

(1948—1988)

◀ В. Масцераў. Яўгенія Янішчыц

? Прыгадайце, з якімі вершамі паэтэсы вы сустракаліся раней. Якая тэматычная накіраванасць гэтых твораў?

У нашай літаратуры Яўгенію Янішчыц называюць «палеская ластаўка». Гэта апраўдана тым, што «ў творах паэтэса паўстала перад чытачом як пранікнёна-трапяткі і гранічна шчыры лірык, натхнёны любасцю да роднага краю, перш за ўсё беларускага Палесся, дзе нарадзілася, да яго сціпрых, працавітых людзей і самой прыроды...» (Дзмітрый Бугаёў).

Нарадзілася Яўгенія Янішчыц 20 лістапада 1948 года ў вёсцы Рудка Пінскага раёна Брэсцкай вобласці ў сялянскай сям’і. Яе маці Марыя Андрэеўна і бацька Іосіф Сцяпанавіч працавалі ў калгасе. Бацька сярод аднавяскоўцаў вылучаўся асаблівым майстэрствам у бондарстве і цяслярстве.

Амаль у сем гадоў Яўгенія пайшла ў першы клас мясцовай пачатковай школы. Ужо ў чацвёртым класе напісала свой першы верш, прысвечаны роднай маці, які не захаваўся. Дзяцінства будучай паэтэсы прайшло ў вёсцы Рудка. Працягвала вучобу дзяўчына спачатку ў Мерчыцкай васьмігодцы, а сярэдняю адукацыю набыла ў Парэцкай сярэдняй школе. Незадоўга перад ад’ездам Яўгеніі на вучобу ў Мінск сям’я перабралася ў вёску Велясніца.

Менавіта ў школьныя гады будучая паэтэса і пачала актыўна пісаць вершы. Самы першы твор, прысвечаны Якубу Коласу, яна прачы-

тала на школьным вечары ў восьмым класе. Вершы пашнацаці-гадовай дзяўчыны друкаваліся ў пінскай раённай газеце і рэспубліканскіх выданнях. Яўгенія Янішчыц становіцца гонарам школы і сваёй малой радзімы.



13 чэрвеня 1965 года ў газеце «Чырвоная змена» быў надрукаваны верш «У парку танцы...», аўтарства ўказана з памылкай — Жэня Анішчыц. Праз два тыдні апублікавалі новую падборку вершаў ужо пад прозвішчам Янішчыц.

Значны ўплыў на фарміраванне творчых здольнасцей асобы будучай паэтэсы аказаў яе настаўнік рускай мовы і літаратуры Цудзіла Фёдар Фёдаравіч, «які шмат каго з выпускнікоў Парэцкай сярэдняй школы Пінскага раёна натхніў і блаславіў у філалогію. І нават не верыцца, — з удзячнасцю ўзгадвала ў адным з інтэрв'ю сама паэтэса, — як гэта пад кіраўніцтвам толькі аднаго настаўніка была такая жывая атмасфера ў школе: літаратурны і тэатральны гурткі, выпуск насценнай літаратурнай газеты, выпуск рукапіснага альманаха “Ясельда”, конкурсы на лепшае прачытанне верша, шматлікія літаратурныя вечары, выпуск сатырычных дыяфільмаў — у межах нашага вучнёўскага жыцця».

У 1966 годзе, атрымаўшы атэстат, Яўгенія паступіла на філалагічны факультэт Беларускага дзяржаўнага ўніверсітэта. І тут студэнтка пачала друкаваць свае вершы амаль што ў кожным выпуску газеты «Беларускі ўніверсітэт», прымала ўдзел ва Усесаюзнай нарадзе маладых пісьменнікаў у Маскве. **У 1970 годзе**, калі дзяўчыне споўнілася ўсяго 22 гады, выйшаў яе **першы паэтычны зборнік** пад назвай «**Снежныя граміцы**». Паэтэса таксама была дыпламантам беларускага фестывалю творчасці моладзі, удзельнікам Усесаюзнага фестывалю маладой паэзіі, пераможцам шматлікіх літаратурных конкурсаў, форумнаў. І неўзабаве яна становіцца членам Саюза пісьменнікаў БССР.

У 1971 годзе Яўгенія Янішчыц закончыла ўніверсітэт, працавала загадчыцай бібліятэкі, выйшла замуж за беларускага паэта, ваеннага журналіста Сяргея Панізніка. Маладая сям'я пераехала жыць у

Чэхаславакію. Муж службыў у адной з вайсковых часцей, а Яўгенія ўладкавалася тамсама на працу ў бібліятэку. Праз год вярнулася на радзіму, да маці, нарадзіла сына Андрэя. Вярнуўся з Чэхаславакіі муж, жылі на службовай кватэры ў вайсковай часці г. Мінска амаль да разводу.

Пасля разводу ў 1976 годзе Я. Янішчыц уладкавалася ў Мінску, атрымаўшы ўласную кватэру, гадавала сына, працавала літкансультантам у «Сельскай газеце», у 1983 годзе стала загадчыкам аддзела паэзіі ў часопісе «Маладосць». У 1981 годзе як адзін з самых таленавітых пісьменнікаў і актыўны грамадскі дзеяч Беларусі ўдзельнічала ў працы XXXVI сесіі Генеральнай Асамблеі Арганізацыі Аб'яднаных Нацый.

З-за збегу многіх прычын у паэтэсы ў апошнія гады дамінавалі песімістычны настрой, дэпрэсія, драматычнае ўспрыняцце жыцця... Яе жыццё трагічна абарвалася 25 лістапада 1988 года.

Пасля смерці паэтэсы на яе радзіме быў створаны і па сёння працуе ў Парэцкай базавай школе Літаратурны музей Яўгеніі Янішчыц, яе імем названа Пінская раённая бібліятэка і вуліца ў Пінску. Паводле паэм і вершаў паэтэсы ў Беларускім паэтычным тэатры аднаго актёра «Зніч» пад кіраўніцтвам Г. Дзягілевай ставіцца монаспектакль «Прыпадаю да нябёс», а ў Малой зале Белдзяржфілармоніі імя Р. Шырмы — монаспектакль «Ягадны хутар». На шматлікіх конкурсах песні і святочных канцэртах спяваюць песні на словы Яўгеніі Янішчыц. Пра яе знята некалькі дакументальных фільмаў і мноства перадач. Штогод на радзіме паэтэсы праводзяцца дні памяці.

1. Чаму Яўгенію Янішчыц называюць «палеская ластаўка»?
2. Хто і якім чынам паўплываў на станаўленне паэтычнага таленту Я. Янішчыц?
3. Якімі былі інтарэсы, захапленні «палескай ластаўкі»?
4. Чым адметны прыход паэтэсы ў літаратуру?
5. Пазнаёмцеся з успамінамі беларускіх паэтаў пра Яўгенію Янішчыц. Якія думкі і ўражанні склаліся ў вас ад прачытанага?



Лірыка

Паэзія «палескай ластаўкі» сваімі лірызмам і праніклівай шчырасцю заўсёды прыцягвала да сябе чытача. Застаецца яна папулярнай і ў наш час. Вершы Я. Янішчыц перакладаліся на розныя мовы. За дваццаць гадоў нястомнай працы паэтэсай былі выдадзены паэтычныя зборнікі «Снежныя грамніцы» (1970), «Дзень вечаровы» (1974), «Ясельда» (1978), «На беразе пляча» (1980), «Пара любові і жалю» (1983), «Каліна зімы» (1987). У 1988 годзе выйшаў зборнік выбраных твораў «У шуме жытняга святла», у які вершы падбірала сама Я. Янішчыц.

За кнігу «Пара любові і жалю» паэтэса была ўзнагароджана Дзяржаўнай прэміяй БССР імя Янкі Купалы (1986).

Хоць у творчасці Я. Янішчыц пераважае інтымная лірыка, але вялікая колькасць яе вершаў прысвечана роднаму Палессю, яго людзям, іх няпростым лёсам. У паэтычных зборніках аўтаркі шмат вершаў-прысвячэнняў, у якіх адлюстравалася любоў і павага да чалавека, жаданне аддзячыць людзям паэтычным словам.

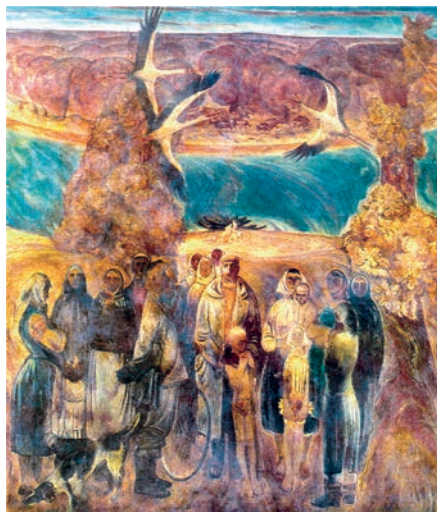
Многія творы Янішчыц прысвечаны Бацькаўшчыне, казачнай палескай прыродзе, мацярынству, у іх распавядаецца пра гераічнае мінулае і сучаснасць, вясковы і гарадскі побыт, сяброўства і інш.

Інтымная лірыка — вершы, у якіх раскрываецца самае патэмнае, асабістае, сардэчнае, вельмі значнае для існавання лірычнага героя або аўтара.

Прыедзь у край мой ціхі,
Тут продкаў галасы,
Тут белыя бусліхі
І мудрыя лясы.

Я. Янішчыц.

«Прыедзь у край мой ціхі...»



Г. Вашчанка. Маё Палессе ►

Можна нават сказаць, што паэтэса з'яўляецца песняром Палескага краю. Топас Палесся вызначальны ў мастацкім свеце Я. Янішчыц. Ужо з першага зборніка «Снежныя грамніцы» выяўляецца яе любоў да роднай зямлі, роднай вёскі. Вобразы сонца, аблокаў, ракі Ясельды, палёў, сенажаці, квітнеючага саду, кветак становяцца нязменнымі аб'ектамі ранняй лірыкі.

! «Снежныя грамніцы» — у гэтых двух п'явучых словах, як адзначае Уладзімір Гніламёдаў, пэўны падтэкст. Паводле старажытных павер'яў, «грамніцы» — дзень 15 лютага, калі зіма сустракаецца з вясной; у гэты дзень (ці ў які іншы, «суседні») здараецца, што ў зімовым небе неспадзявана прагрукоча гром. Гром — зімой! Калі яго ніхто не чакае! Гэтаксама нечакана, выклікаўшы здзіўленне, прагучала і песня паэтэсы.

Сутнасць яе паэзіі «...у перакрыжаванні асабістага і грамадскага, побытавага і ўзнёслага, пачуццёвага і роздумнага, эмацыянальнага і рэфлексіўнага, рэалістычнага і метафарычнага — і такіх суадносных пар, якімі можна характарызаваць лірыку Я. Янішчыц, мы выявім нямала» (Святлана Калядка).

У вершы **«Ты пакліч мяне. Пазаві...»** шчырая і з адкрытай душой лірычная гераіня не забываецца пра родны край, у якім і «хмельныя травы», і прыручаныя салаўі. Але пейзажная ідылія — гэта другі план твора. Гераіня бярэ на сябе смеласць адразу папярэдзіць чытача:

І тады душой не крыві
На дарозе жыцця шырокай.
Пачынаецца ўсё з любві —
Першы поспех і першыя крокі.

Як бачым, першапачаткова ўзнікае ўяўленне, што гераіня мае пэўны жыццёвы вопыт, аднак вядома, што твор быў напісаны Яўгеніяй Янішчыц у школьныя гады. Магчыма, такі юнацкі максімалізм і катэгарычнасць у выказваннях выкліканы жаданнем ператварыць ва



▲ Вокладка кнігі
Я. Янішчыц
«Пачынаецца
ўсё з любві...»

ўласныя маральныя правілы веды пра свет і чалавека, яшчэ не перажытыя, а хутчэй набытыя з кніг, напрыклад:

Ты пакліч мяне. Пазаві.
Сто дарог за маімі плячыма.
Пачынаецца ўсё з любові,
А інакш і жыць немагчыма.

Чытач згаджаецца з пазіцыяй аўтара-рамантыка, давярае яму і не заўважае гэтай катэгарычнасці.

Верш цалкам метафарычны (гэта і дарога жыцця, і першыя крокі, і прыручаныя салаўі), аднак сэнсавая нагрузка прыпадае на словы-рэфрэн «пачынаецца ўсё з любові». У творы яны гучаць чатыры разы. Так лірычная гераіня сцвярджае адзін з галоўных прынцыпаў быцця, які набывае філасофскую абгрунтаванасць, — усё пачынаецца з любові: «нават самая простая ява», «першы поспех і першыя крокі», дзякуючы ёй «прыручаюцца салаўі» і «змяняюцца краявіды».

У сваім эмацыянальным і шчырым маналогу паэтэса-школьніца ўдала выкарыстала эпітэты «хмельныя травы», «шырокая дарога жыцця», гіпербалу «сто дарог за маімі плячыма», якія дапамагаюць глыбока раскрыць яе рамантычную ўзнёсласць, роздумнасць.

У вершы «Ты пакліч мяне. Пазаві...» мы можам назіраць за першымі праявамі эмацыянальнай рэфлексіі¹, што адлюстроўваюць сутнасць яе светаўспрымання, якая ў захопленым, «усеабдымным» адкрыцці свету, і кіруюць нараджэннем вершаў.

Паэтэса разважае пра творчыя дарогі, пра прыярытэты ў паэзіі ў вершы **«Чаму ніколі не баюся я...»**, які таксама быў змешчаны ў дэбютным зборніку. У невялікім паэтычным маналогу-медытацыі² Я. Янішчыц выяўляе сябе ўзнёслым рамантыкам, адухоўленым ідэяй сваёй еднасці з Радзімай:

Ёсць у мяне зялёная
зямяля,
Яна магутней слабасці і смерці.

¹ *Эмацыянальная рэфлексія* — аналіз аўтарам сваіх думак і перажыванняў, які суправаджаецца выказваннем пэўных эмоцый і абумоўлены імі.

² *Медытацыя* — развагі і роздумы аўтара пра сябе, уласны стан, настрой, паглыбленасць у сябе.

«Зялёная зямля» для Яўгеніі Янішчыц з’яўляецца не толькі крыніцай натхнення, але і тым апірышчам, якое ніколі не здрадзіць чалавеку, ніколі не пакіне яго ў складаных абставінах. «У кантэксте матыву любові да роднай зямлі, — зазначае даследчык яе творчасці Мікола Мішчанчук, — у вершы паўстае і матыў любові да працы як яе выніку». Любоў да роднай зямлі ў аўтара не толькі адухоўленая, але і матэрыялізаваная ў вобразе-сімвале мазалёў на руках:

Ёсць у мяне на пальцах
мазалі —
Таксама ад любові да зямлі.

Менавіта фізічная праца, як сцвярджала паэтэса, дае чалавеку магчымасць яскрава адчуць і зразумець гэтую повязь з роднай зямлёю.

Структура твора простая: пачынаецца з пытання да сябе, у якім фіксуецца прадмет размовы — «Чаму ніколі не баюся я // Апусташэння галавы і сэрца?», і ўтрымлівае аўтарскі аргументаваны адказ з шасці радкоў. У іх Я. Янішчыц імкнецца асэнсаваць жыццёвую і творчую непарыўнасць з родным краем.

Трапна заўважыў Мікола Мішчанчук: «Верш сведчыць пра ўменне Яўгеніі Янішчыц ужо ў ранні перыяд творчасці стрымліваць пачуцці, асэнсоўваць іх і прыводзіць у стройную сістэму ўдумлівай і шчырай разважлівасцю».

Цікавымі сімвалічнымі дэталямі з вясковага дзяцінства насычаны верш **«Не воблака, а проста аблачынка...»**. У маналогі з васьмі радкоў Я. Янішчыц з лёгкім і ледзь прыкметным сумам па мінулым нібы вяртаецца ва ўспамінах да разнастайных вобразаў: аблачынак, якія ўвасабляюць сабой пару светлага і бесклапотнага юнацтва, «і лета, і зімы», якія аднолькава радасна ўспрымаліся шчаслівай дзяўчынкай. У творы прысутнічае і вобраз кладкі. Звычайна ў літаратурнаўстве яна сімвалізуе сабою спалучэнне двух светаў — у нашым выпадку пары дзяцінства і сталасці.

Цэнтральным у творы з’яўляецца і вобраз вясёлай дзяўчынкі:

...яшчэ бяжыць дзяўчынка
Па кладцы той, якой даўно няма.

Паэтэса параўноўвае яе з лёгкім матыльком і загадкавай аблачынкай, сімваламі лёгкасці і нязмушанасці ў жыццёвай прасторы. Дзяўчынка з мінулага — гэта не толькі сімвал незваротнага бесклапотнага дзяцінства, у гэтым вобразе знайшлі ўвасабленне іншыя адносіны да свету, у якіх выяўляліся смех і журба ў адзінстве і непадзельнасці, лёгка пераходзячы адно ў другое. Аўтар добра ўсведамляе, што тое, чым жыла, што вельмі хочацца захаваць у сабе, у творчасці, беззваротна сышло, растала ў мінулым, а таму «яшчэ бяжыць дзяўчынка па кладцы» толькі ва ўспамінах. Паэтэса ўсміхаецца, згадваючы гэту светлую, акрыленую, летуценную дзяўчынку, бо яе час у паэзіі сышоў, дзіцячая бесклапотнасць успрымаецца са шкадаваннем беззваротнай страты; жыццё патрабавала выяўлення іншых настройў, перажыванняў, і яны прыйшлі ў творчасць Я. Янішчыц.



▲ Малюнак
Віталія Дударэнкі

Адчуваннем болю і радасці жыцця, іх пастаяннага змагання прасякнуты верш **«Любоў мая...»**. Лірычная гераіня, не зважаючы на дасягненні сучаснай цывілізацыі, зноў у думках нібы пералічае яшчэ раз тое, што для яе з'яўляецца сапраўднымі каштоўнасцямі:

...Любоў мая, ты песня, і маркота,
І спелы бор, і вольны гон ракі.

У вершы называецца шмат прадметаў, рэалій з жыцця чалавека, што ўваходзяць у развагі Яўгеніі Янішчыц пра сутнасць чалавечага існавання, у якім суіснуюць побач «песня і маркота», «лісток і снегапад», сумная скрыпка і вясёлыя цымбалы. Антанімічныя вобразы ёсць і ў апошняй страфе, бо спева віхру, апалага лістка, «курганняў і ўдоў» (звернем увагу на трагічны пафас гэтых вобразаў) саступаюць месца вясельнай мелодыі, жывому, сучаснаму жыццю:

Пяе віхор, пяе лісток апалы,
Пяе зямля курганняў і ўдоў.
Любоў мая, ты скрыпка і цымбалы,
І шаргункі¹ — над грывамі гадоў.

¹ Шаргункі — бомы, званочкі.

«Твор, — зазначае крытык Мікола Мішчанчук, — пабудаваны на прынцеце параўнання, супрацьпастаўлення з’яў змрочных (“балючы век”, снегапад ранней восенню, “усё вастрэй — радні маёй прагалы”, “агеньчык дрогкі з маміных акон”, “пяе зямля курганняў і ўдоў”) і светлых (любоў, песня, спелы бор, вольны гон ракі, у душы спявае скрыпка “на блаславёны лад”, звiняць вясельныя цымбалы і “жаркім вокам гляне ў сэрца конь”)). Адзначым удалыя эпітэты ў вершы: «спелы бор», «вольны гон ракі», «балючы век», «жаркае вока вясельнага шкла», «агеньчык дрогкі акон маці»; адсутнасць злучнікаў паміж сказамі, якія толькі запавольвалі б рух думкі, і перавагу назывных і проста лаканічных сінтаксічных канструкцый («балючы век», «пяе віхор», і «шаргункі — над грывамі гадоў»).

І ўсё ж на яе зямлі ўсё пяе: і скрыпка, і зямля курганняў, — паэтэса чуе гэтыя спевы, імкнецца іх зафіксаваць у вершах. Гэта дае сэнс яе творчым пошукам — адлюстраванне прыгажосці зямнога жыцця ва ўсіх яго супярэчнасцях.

Настрой і пафас вершаў Яўгеніі Янішчыц вызначаюцца разнастайнасцю: мы рухаемся ад мажорнага, радаснага да сумнага, трывожнага, як, відаць, гэта адбывалася і ў жыцці паэтэсы.

1. Якія тэмы і вобразы знайшлі адлюстраванне ў вершах паэтэсы?
2. Адшукайце сродкі мастацкай выразнасці ў вершах Яўгеніі Янішчыц. Як яны садзейнічаюць раскрыццю аўтарскай задумы?
3. Выканайце творчае заданне «Лірычнае “я” Яўгеніі Янішчыц».
4. Вызначце ў вершы «Не воблака, а проста аблачынка...» вобразы-сімвалы. Як яны дапамагаюць раскрыць ідэйны змест твора?
5. Да чаго заклікае аўтар сваім вершам «Чаму ніколі не баюся я...»? Знайдзіце ў творы радкі, дзе асабліва ярка выражана гэта думка.
6. Якую ролю ў вершы «Ты пакліч мяне. Пазаві...» адыгрывае паўтор аднаго і таго ж сказа? Чаму паэтэса глыбока пераканана ў тым, што «пачынаецца ўсё з любві»? Які сэнс яна ўкладвае ў слова «любоў»?
7. Як трэба чытаць верш «Ты пакліч мяне. Пазаві...»: гучна і пафасна ці ўдумліва і разважліва? Вывучыце верш на памяць.
8. Узгадайце па памяці верш «Ты пакліч мяне. Пазаві...» і запоўніце пропускі, выбраўшы патрэбныя словы з прапанаванага пераліку (трэнажор па вершы Яўгеніі Янішчыц «Ты пакліч мяне. Пазаві...»).





9. Якой паўстае асоба паэтэсы ў вершах? Падрыхтуйце водгук на адзін з іх. Пастарайцеся перадаць сваё захапленне вершам, раскрыць сакрэт яго мастацкай дасканаласці і растлумачыць, чаму ён вам спадабаўся.



10. Разгледзьце мастацкае палатно Гаўрылы Вашчанкі «Маё Палессе». Як карціна суадносіцца з вершамі Яўгеніі Янішчыц? Якое месца ў творчасці паэтэсы займае тэма малой радзімы? Паразважайце, што для вас значыць малая радзіма.



11. Паспрабуйце напісаць верш пра каханне па апорных рыфмах, узятых з верша Я. Янішчыц:

- ... слоў
- ... мята
- ... любоў
- ... адплата

Параўнайце свае варыянты з творам паэтэсы, змешчаным у Дадатку. Якой паўстае з верша лірычная герайня? Чаму твор не мае назвы?