



Подведём итоги. Беларусь характеризуется выгодным физико-географическим и экономико-географическим положением. Беларусь — средняя по размерам страна Европы площадью 207,6 тыс. км², расположена в центре Европы. Протяжённость государственной границы Беларуси с Россией, Украиной, Польшей, Литвой и Латвией составляет 3617 км.

Проверьте себя. 1. В чём отличие физико-географического положения территории от экономико-географического? 2. Где находятся географический центр Беларуси и географический центр Европы? 3. С какими странами граничит Беларусь? Перечислите их по мере убывания протяжённости границ.

Проблемные вопросы. 1. Определите основные положительные и отрицательные особенности физико-географического и экономико-географического положения Беларуси. 2. Какая область Беларуси граничит с наибольшим количеством стран? 3. Какие области России и Украины граничат с Беларусью?

От теории к практике. Рассчитайте, во сколько раз больше или меньше территория Беларуси по сравнению с территориями стран-соседей.

§ 2. Формирование территории, административно-территориальное деление

Вспомните. В состав каких государств входила территория Беларуси на протяжении исторического развития? Какие единицы административно-территориального деления применяются в странах мира? Для чего проводится административно-территориальное деление?

1. Формирование государственной территории. Границы стран мира всё время меняются. Для Беларуси, расположенной в центре Европы, характерна сложная история формирования территории. Это обусловлено постоянным столкновением политических интересов разных стран.

Из уроков истории Беларуси вы знаете, что в X в. на землях современной Беларуси возникли первые формы государственности — Полоцкое и Туровское княжества, достигшие расцвета в XI в. В XIII–XVIII вв. территория Беларуси входила в состав Великого Княжества Литовского (ВКЛ). Территориальную основу ВКЛ составляли современные белорусские земли, а государственным языком был старобелорусский. Со второй половины XVI в. по конец XVIII в. земли ВКЛ входили в состав Речи Посполитой. В конце XVIII в. после разделов Речи Посполитой белорусские земли вошли в состав Российской империи и оставались в ней до 1917 г.

После Октябрьской революции и окончания Первой мировой войны 1 января 1919 г. была провозглашена Социалистическая Советская

Республика Беларусь (ССРБ), в последствии — Белорусская Советская Социалистическая Республика (БССР). В 1922 г. БССР наравне с другими советскими республиками подписала Декларацию и Договор об образовании СССР.

В 1920-х гг. неоднократно происходило изменение границ Беларуси. Сначала (1919 г.) к Советской России отошли Могилёвская, Витебская и Смоленская губернии. Затем по условиям Рижского мира (1921 г.) Западная Беларусь площадью 108 тыс. км² с населением около 4,6 млн человек вошла в состав Польши. В составе БССР осталось только 6 уездов Минской губернии. Площадь республики сократилась до 52 тыс. км². После возвращения 17 уездов Витебской, Могилёвской, Гомельской и Смоленской губерний в 1924, 1926 гг. площадь БССР увеличилась до 125 тыс. км², а население — до 5 млн человек (рис. 4).

Следующее изменение границ Беларуси было в 1939 г. Произошло воссоединение Западной Беларуси с БССР, и площадь страны составила 234 тыс. км².



С 2021 г. 17 сентября наша страна празднует День народного единства. Эта дата является символом восстановленной исторической справедливости в отношении белорусского народа, разделённого против его воли в 1921 г.

В 1945 г. 18 районов Белостокской и Брестской областей были переданы Польше (рис. 5). Последнее уточнение границ между Смоленской и Могилёвской областями произошло в 1964 г., после чего государственные границы Беларуси не изменялись.



Рис. 4. Территория Беларуси в 1920-х гг.



Рис. 5. Территория Беларуси в 1930–1940-х гг.

27 июля 1990 г. Верховный Совет БССР принял декларацию о государственном суверенитете республики, а в сентябре 1991 г. утвердил новое название — Республика Беларусь. 8 декабря 1991 г. были подписаны документы о создании Содружества Независимых Государств (СНГ). В 1999 г. образовано Союзное государство Беларуси и России. В 2010 г. начал действовать Таможенный союз Беларуси, России и Казахстана, а в 2015 г. — Евразийский экономический союз (ЕАЭС), к которому присоединились Армения и Кыргызстан.

2. Формирование административного деления Беларуси. Административно-территориальное деление (АТД) предусматривает разделение территории государства на регионы различного ранга для совершенствования

Вспомните, какое АТД было на территории Беларуси в разные исторические периоды.

управления их социально-экономическим развитием. Каждая административно-территориальная единица имеет местные органы власти, которые подчиняются органам власти более крупного ранга.

В 1924 г. в СССР введено новое административное деление. Территория была разделена на округа и районы, а те — на сельсоветы. В 1938 г. вместо округа введена новая единица — область. В 1940-60-х гг. в Беларуси выделялось до 10 областей и 195 районов. После изменений АТД в 1965–1966 гг. в БССР осталось 6 областей и 117 районов, к которым в 1989 г. добавился Дрибинский район в Могилёвской области.

3. Современное административно-территориальное деление. Современное АТД Беларуси включает следующие единицы: область — район — сельсовет (горсовет). В Беларуси выделяется шесть областей: Брестская, Витебская, Гомельская, Гродненская, Могилёвская и Минская. Площади областей в последнее время не изменяются и составляют от 25,1 тыс. км² (Гродненская) до 40,4 тыс. км² (Гомельская) (рис. 6).



Рис. 6. Площадь (тыс. км²) и население (тыс. чел.) областей Беларуси на 01.01.2024

Значительно больше области отличаются по численности жителей. По состоянию на 01.01.2024 в Могилёвской области проживает около 980 тыс. человек, а в Минской (вместе с г. Минском) — более 3450 тыс. человек. В пределах областей выделяется 118 районов. Территория административных районов делится на сельсоветы (1127, и их количество уменьшается). Как отдельные административные единицы выступают некоторые города и посёлки городского типа, имеющие областное или районное подчинение (рис. 7). Среди посёлков городского типа выделяются городские, курортные и рабочие посёлки. Крупные города делятся на городские районы. Особый статус (город республиканского подчинения) имеет столица Беларуси — г. Минск. Таким образом, на территории Беларуси выделяется 1475 административных единиц (по состоянию на 01.01.2024).

Современное административное деление Беларуси сложилось во времена СССР. Оно довольно громоздкое и приводит к дублированию отдельных функций административными единицами. Начиная с 1995 г. в стране объединяются административные единицы с одним центром, осуществляющим управление городом и прилегающим районом (например, Орша и Оршанский район). Разрабатываются варианты оптимизации АТД, предусматривающие упразднение областей и укрупнение районов с сокращением их числа.

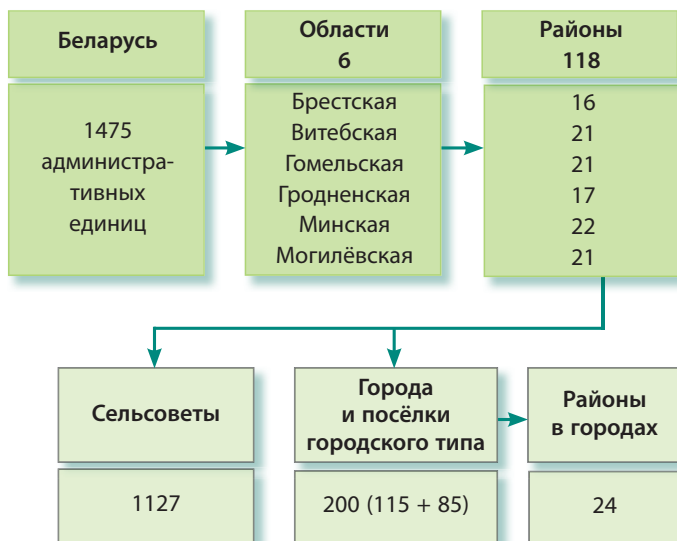


Рис. 7. Современное административно-территориальное деление Беларуси на 01.01.2024



Четыре областных центра (Брест, Витебск, Гомель, Гродно) находятся на окраинах областей. Кроме областных центров, существует более 10 крупных городов, выполняющих разнообразные функции. Предложите вариант изменения АД с выделением 20–30 главных административных единиц, заменяющих центры областей и районов.



Подведём итоги. Формирование территории Беларуси происходило до 1964 г. С 1989 г. в Беларуси выделяется 1475 административных единиц, в т. ч. 6 областей и 118 районов.

Проверьте себя. 1. Какие единицы АД существовали в Беларуси в разные времена? 2. Какие последние изменения АД Беларуси проводились на уровне областей и районов?

Проблемные вопросы. Какие главные административные единицы, на ваш взгляд, целесообразно оставить при уточнении административного деления?

От теории к практике. Пользуясь картами атласа, определите районные центры, более удалённые от областных центров, чем от Минска.

§ 3. Географические исследования

Вспомните. Какой вклад в развитие географических исследований мира внесли уроженцы Беларуси? Какие науки относятся к географическим? Какие современные географические науки развиваются наиболее быстрыми темпами?

1. Основные этапы географических исследований Беларуси.

Исследования Беларуси в разные времена имели свои особенности, отличались методикой и организацией, оборудованием, охватом территории. Условно географические исследования территории современной Беларуси можно разделить на три этапа: досоветский (до октября 1917 г.), довоенный (до 1941 г.), современный (после 1945 г.).

2. Исследования территории Беларуси на досоветском этапе. На досоветском этапе исследования носили эпизодический характер и обычно охватывали отдельные регионы Беларуси.

Первые сведения о географических объектах Беларуси содержатся на античных и средневековых картах. В конце XVI в. по инициативе несвижского князя Николая Криштофа Радзивилла была подготовлена карта ВКЛ с координатной сеткой, населёнными пунктами, реками и озёрами. Радзивилловская карта стала достоянием европейской картографии. Благодаря ей за этнической территорией белорусов закрепляется